



13.06.2024

Det borgerlige centrum står styrket efter EU-valget. Det kan vise sig at være en stakket frist

Trods fremskridt til højrefløjen vil EU-Parlamentet ligne sig selv, og det samme vil EU – i hvert fald på den korte bane. På længere sigt skal der findes svar på de frustrationer, som valget blotlagde

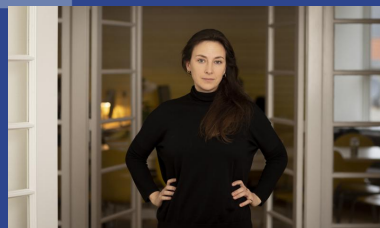
Skrevet af

Ditte Brasso Sørensen

📞 +4561101115

✉ ditte@thinkeuropa.dk

Kontakt



Ditte Brasso Sørensen

📞 +4561101115

✉ ditte@thinkeuropa.dk

Valget til Europa-Parlamentet var på én og samme tid en fortælling om politisk protest og fortsættelse af status quo.

I en række EU-lande, særligt Tyskland og Frankrig, er det svært ikke at læse valgresultatet som vælgernes afvisning af de siddende regeringer. Et opgør, der i begge lande betød, at højrefløjen nu står markant styrket. I Frankrig fik Le Pens parti, *Rassemblement National*, over 30 procent af stemmerne mod mindre end 15 til Macrons parti og dets allierede, og i Tyskland blev Alternative für Deutschland valgets næststørste parti.

Men flytter man blikket fra de nationale valgkredse og kigger mod Europa-Parlamentet, er det svært at få øje på effekten af de nationale skred.

Ser man isoleret på Parlamentet, vil valget have begrænset effekt, både fordi de forskellige nationale bølger i nogen grad udjævner hinanden, og fordi der i Parlamentet er tradition for at søge flertal hen over midten.

Den grønne og den liberale gruppe er gået tilbage, og højrefløjen er gået frem. Men den store koalition over midten bestående af den kristendemokratiske, den socialdemokratiske og den liberale gruppe fastholdt som forventet sit flertal, og Parlamentet kan derfor stort set fortsætte sit arbejde som hidtil.

Valgets vinder er den kristendemokratiske gruppe, EPP, der fortsat er den største i Parlamentet og en uomgængelig magtfaktor, når der skal lovgives. EPP gik som den eneste af de tre midtergrupper frem ved valget: Og selv om en fremgang fra 24,2 procent til 26,3 procent er beskeden, så er kristendemokraternes forhandlingsposition forbedret, da de kan søge flertal både hen over midten og til højre.

De har allerede i det afgående parlament vist, at de på nogle områder – særligt miljø – er parate til at finde flertal med de liberale og den nationalkonservative ECR-gruppe i stedet for med socialdemokraterne. Det giver dem større spillerum og styrker deres chancer for at få deres synspunkter igennem.

Den praksis har de mulighed for at fortsætte i det nye parlament, og det er derfor særligt kristendemokraterne, man skal holde øje med i den kommende tid.

Uden for indflydelse?

Der tegner sig også et Europa-Parlament, hvor et stort antal parlamentarikere står uden for grupperne og derfor har begrænset indflydelse. Antallet af parlamentsmedlemmer uden for en gruppe er således næsten fordoblet i forhold til 2019 og tæller politikere fra store nationale partier som Viktor Orbáns Fidesz i Ungarn, den italienske Femstjernebevægelse og Alternative für Deutschland.

I Tyskland har cirka hver femte vælger stemt på et parti, der i dag står uden for grupperne i Parlamentet og dermed uden for indflydelse.

De næste uger vil dette tal dog med al sandsynlighed falde, enten fordi løsgængere vil blive en del af de eksisterende grupper, eller fordi de vil lykkes med at danne en ny gruppe på den europæiske højre- eller venstrefløj.

Men selv i et sådant scenarie vil deres indflydelse være begrænset, da de store grupper i Parlamentet historisk har afvist at samarbejde, særligt med den yderste højrefløj.

Det er heller ikke kun på fløjene, at der er usikkerhed omkring grupperne. Den liberale Renew-gruppe har længe været plaget af uro. Gruppen spænder over flere forskellige europæiske partier og lister og har været plaget af interne uenigheder. Særligt har det været svært for Macrons franske delegation og de tyske liberale at finde en fælles position i økonomiske spørgsmål.

Gruppen skal nu, i lyset af den formindskede franske delegation, forsøge at definere et fælles projekt. Al snak om højredrejning til trods er det vigtigt at have for øje, at de interne brydninger i den liberale gruppe også kan vise sig at være en destabiliserende faktor i Parlamentet.

På trods af de usikkerheder, der stadig er omkring grupperne, tegner der sig et billede af et parlament, hvor den kristendemokratiske gruppe står som en central magt, hvor flertallet er stærkest hen over midten, og hvor parlamentarikerne på fløjene vil have begrænset indflydelse, præcis som de plejer.

Parlamentet er styrket

Men det er ikke kun EPP, der blev en af valgets vindere, det samme gjorde Parlamentet som institution. Valgdeltagelsen steg godt nok kun med beskedne 0,4 procent. Men det skal ses i lyset af, at valgdeltagelsen steg med cirka otte procent ved det forrige valg. Der havde derfor op til valget været en forventning om, at deltagelsen i år ville falde markant.

Den bekymring blev gjort til skamme, og den stigende valgdeltagelse er det en vigtig sejr for Parlamentet, der står styrket i både de kommende forhandlinger med EU's regeringsledere om, hvem der skal lede Kommissionen, når Kommissionen som helhed skal godkendes, og når der skal lovgives i den kommende periode.

At Parlamentet som institution ikke er ligegyldig, blev også understreget i valgkampen, hvor Ursula von der Leyen valgte at 'stille op' som kandidat til kommissionsformandsposten i et forsøg på at imødekomme Parlamentets krav om, at formandsposten skal kobles til valget og ikke bare være noget, stats- og regeringscheferne a"larer.

Man skal ikke gå mange år tilbage, før det ville have lydt som ren fiktion, at en fransk præsident ville udskrive valg på baggrund af et skuffende europæisk valg, og at kommissionsformanden ville føle sig nødsaget til at føre en slags valgkamp om posten for ikke at vække Parlamentets vrede.

EU's opgave herfra

Selv om den europæiske højredrejning ikke kommer til at påvirke Parlamentets evne til at lovgive, skal effekten på Europa ikke underkendes. Skredet mod højre har allerede sat sit aftryk på europæiske regeringer, og meget tyder på, at bevægelsen vil fortsætte. Det vil også påvirke EU, hvor det kan vise sig sværere for landene at finde fælles positioner på alt fra klima til økonomi.

EU er kendt for at være konsensusøgende og kompromisskabende, og Rådet har indtil nu formået at skabe fælles fodslag mellem nationale regeringer, der ellers har stået meget langt fra hinanden.

Ved at tvinge divergerende politiske stemmer til at samarbejde mindsker de europæiske institutioner effekten af nationale politiske udsving; det gælder både i Parlamentet og i Rådet. Men fremgangen til højrefløjen rejser spørgsmålet om, hvorvidt de socialiserende institutioner vil være tilstrækkelige på længere sigt.

Valget giver os ikke én samlet fortælling om, hvor vælgerne ønsker, at EU bevæger sig hen. Men den næste kommission står over for en svær opgave med at formulere et program, der adresserer de frustrationer, som blev ventileret ved europaparlamentsvalget, og den økonomiske bekymring og frygt for migration, der var tydelig i Syd- og Østeuropa.

Det er nødvendigt, hvis højreskreddet skal inddæmmes; også selv om det – på kort sigt – ikke har betydning for Parlamentet.