

NOTAT

3. december 2018

STÆRKE SPIDSKANDIDATER KAN LØFTE PARTIER OP TIL 12 PROCENTPOINT VED EP-VALG

Kontakt:

Ph.d.-studerende, Karsten Tingleff Vestergaard

+45 26 70 52 25

ktv@thinkeuropa.dk

RESUME: Poul Nyrup Rasmussen og Morten Messerschmidt har muligvis ikke deres politik tilfælles – til gengæld er de fælles om at have torpederet den ellers klare sammenhæng mellem de politiske partiers medieomtale og vælgertilslutning, når det kommer til Europa-Parlamentsvalgene. Det ses tydeligt i valgresultaterne fra 2004 og senest i 2014, hvor de to spidskandidater trak ekstraordinært mange stemmer.

Selv om det er svært at isolere enkelte faktorer i en valgkamp, så viser analyser af de fire seneste valg til Europa-Parlamentet, at de partier, som har mønstret særligt stærke kandidater til valget, ligger væsentligt over den vælgertilslutning, de kunne forvente, hvis man kigger på mediernes omtale af partierne og partiernes generelle nationale opbakning. Ved seneste EP-valg modtog Dansk Folkeparti 77 pct. af deres stemmer fra personlige stemmer på spidskandidat, Morten Messerschmidt. I alt stemte 74 pct. personligt ved valget, hvilket er markant flere end ved folketingsvalget samme år, hvor halvdelen af stemmerne var personlige.

Der synes ikke umiddelbart at være kandidater i spil til det kommende valg til Europa-Parlamentet, der kan sprænge rammerne og løfte deres parti, som det er sket især 2004 og 2014. Men EP-valgets tætte placering på folketingsvalget kan måske have en positiv effekt på valgdeltagelsen, hvilket historisk har gjort sig gældende.

HOVEDKONKLUSIONER:

- Der er en stærk sammenhæng mellem partiernes eksponering under valgkampen og deres stemmeandel ved valgene til Europa-Parlamentet. Det viser en analyse af de seneste fire EP-valg.
- Stærke spidskandidater kan dog booste deres parti, så partiet klarer sig betydeligt bedre end man kunne forvente på baggrund af deres andel af medieomtalen under valgkampen.
- Det har især været tilfældet med Poul Nyrup Rasmussen (S) i 2004 og Morten Messerschmidt (DF) i 2014.
- Ser man på disse kandidaters partiers performance de år, ligger partiernes vælgertilslutning op til 12 procentpoint over, hvad de burde, hvis man alene forholder sig til partiets eksponering i medierne under valgkampen.
- Siden 1979 har partiernes opbakning ved valg til hhv. Folketinget og Europa-Parlamentet i høj grad fulgtes ad.
- Dansk Folkeparti, SF og Konservative har dog ved de seneste Europaparlamentsvalg klaret sig relativt godt ift. folketingsvalgene, mens Socialdemokratiet og Venstre har opnået en højere andel af stemmerne ved folketingsvalg end Europa-Parlamentsvalg.
- Valgdeltagelsen ved Europa-Parlamentsvalg i Danmark er relativt høj sammenlignet med andre EU-lande, men betydeligt lavere end ved valg til Folketinget.
- Ved de seneste to Europa-Parlamentsvalg har valgdeltagelsen ligget over 50 pct., men her er danskerne samtidig blevet bedt om at tage stilling til hhv. tronfølgeloven og patentdomstolen.
- Hvis det kommende Folketingsvalg udskrives senere end d. 21. januar 2019, bliver det de tættest placerede folketings- og EP-valg nogensinde.
- Historik har nærliggende valg til Folketinget og Europa-Parlamentet givet relativt høje stemmeprocenter på over 50 pct. ved EP-valget.

Valgdeltagelsen er en øm tå i Europa-Parlamentssammenhæng, og når europæerne i 2019 skal vælge et nyt parlament, vil der igen være fokus på at få flere borgere til at deltage i valget. Det gælder både hos de europæiske institutioner, men også hos den danske regering og hos de danske politiske partier. Ved seneste valg i 2014 deltog 56,3 pct. af de danske vælgere, hvilket var den sjettehøjeste deltagelse blandt EU28, men en lille tilbagegang sammenlignet med 2009. Ser man på tendensen i Danmark de ved de sidste fem valg, er den dog svagt opadgående. På tværs af EU-landene er valgdeltagelsen imidlertid faldende, hvilket udgør en demokratisk udfordring. Ser man på hele EU28 afgav 43,3 pct. af vælgerne deres stemme ved det seneste valg til Europa-Parlamentet.

Mediernes dækning af Europa-Parlamentsvalgene intensiveres typisk to-tre uger op til valgdagen.¹ Forskning viser, at omkring en tredjedel af vælgerne beslutter sig for, hvem de vil stemme på under valgkampen op til et folketingsvalg.² Det må antages, at mange vælgere ligeledes først beslutter sig under valgkampen til EP-valgene. Partierne har således et betydeligt incitament til at deltage i den offentlige debat op til valget for at øge deres stemmeandel.

Ved seneste Europa-Parlamentsvalg stemte hele 74 pct. personligt, hvilket var langt over andelen af personlige stemmer ved folketingsvalget samme år (50 pct.). Kandidaterne til Europa-Parlamentet har således også ekstra store personlige incitamenter for at være synlige i valgkampen – ligesom deres partier i højere grad afhænger af deres gennemslagskraft end ved folketingsvalgene.

Sammenholder man partiernes medieeksponering otte uger forud for Europa-Parlamentsvalgene i 1999, 2004, 2009 og 2014 med den opnåede stemmeandel, ser man en klar lineær sammenhæng: Højere medieeksponering hænger sammen med en større stemmeandel. I teorien virker det også logisk, at der skulle være en sammenhæng. Ikke desto mindre er det typisk de partier, der har flest mandater i Folketinget – og som dermed har flest ressourcer – der både har opnået den største medieomtale og den største stemmeandel ved EP-valgene. I den samlede forklaring på vælgerens opbakning til de opstillede partier er medieeksponeringen altså blot ét element.²

¹ EP-valget varer to uger i danske aviser, notat, Tænk tanken EUROPA, 2018, <http://thinkeuropa.dk/politik/ep-valget-varer-uger-i-danske-aviser>.

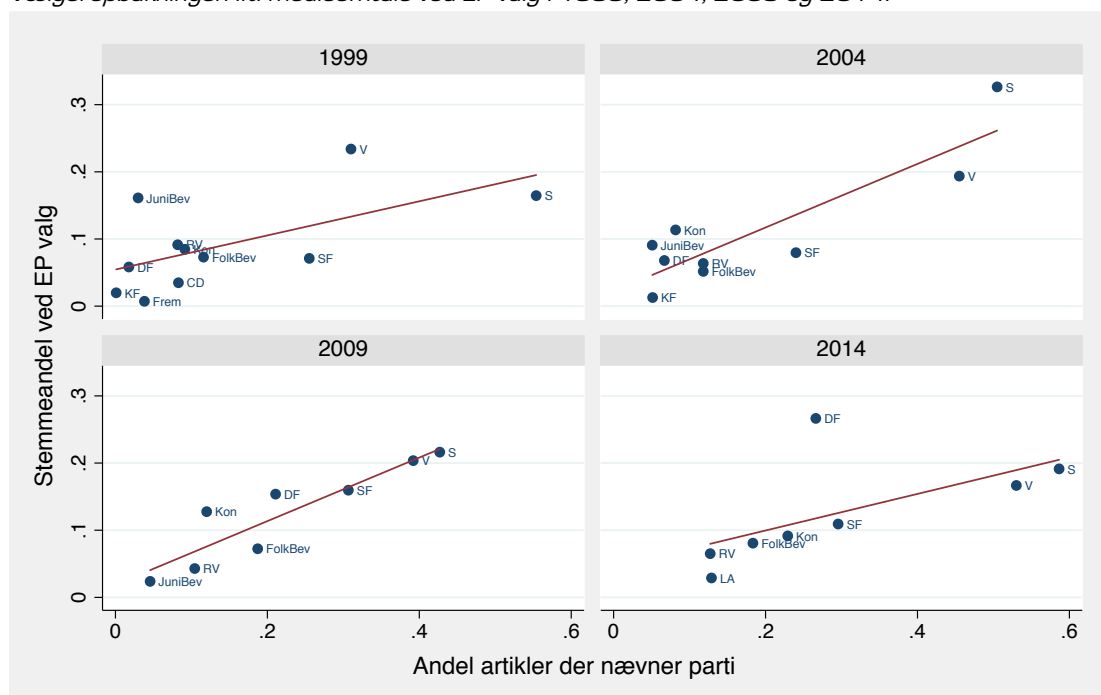
² Folketingsvalget 2011 i perspektiv, Kasper Møller Hansen & Karina Kosiara-Pedersen, 2014, Djøfs Forlag.

Stærke spidskandidater er afgørende

Figur 1 viser partiernes eksponering i landsdækkende aviser otte uger forud for Europa-Parlamentsvalgene ift. den andel af stemmerne, de modtog ved valget. Dermed inddrager den altså ikke partiernes eksponering gennem øvrige kanaler i løbet af kampagneperioden, f.eks. partilederrunderne i tv, traditionel annoncering samt sociale medier som Twitter, Facebook og YouTube, som især ved seneste valg i 2014 blev brugt til at føre kampagner. Partierne benytter en bred vifte af kanaler, hvorfor en større aktivitet på sociale medier også typisk vil hænge sammen med en større omtale i de landsdækkende, trykte medier. Der er altså ikke tale om enten eller, men snarere både-og.³

Figur 1. Stærk sammenhæng mellem omtale og stemmeandel

Vælgeropbakningen ift. medieomtale ved EP-valg i 1999, 2004, 2009 og 2014.



Note: Se bilag 1 for metodebeskrivelse. **Kilde:** Infomedia og tal fra Økonomi og Indenrigsministeriet: <https://valg.oim.dk/noegletal/valg-til-europa-parlamentet/tidligere-europa-parlamentsvalg/>.

Socialdemokratiet var op til de seneste fire Europa-Parlamentsvalg mest eksponeret i de danske aviser og fik også den største vælgeropbakning. Dog med undtagelse af Europa-Parlamentsvalget i 2014, hvor Dansk Folkeparti fik 26,7 pct. af stemmerne mod Socialdemokratiets 19,1 pct. Desuden var JuniBevægelsen tæt på

³ Folketingsvalget 2011 i perspektiv, Kasper Møller Hansen & Karina Kosiara-Pedersen, 2014, Djøfs Forlag

at overgå Socialdemokratiet i 1999 med 16,1 pct. af stemmerne mod Socialdemokratiets 16,5 pct.

Ser man på vælgeropbakningen relativt ift. medieeksponeringen, var det i særlig grad Venstre og JuniBevægelsen, der fik stor opbakning fra vælgerne Ved EP-valget i 1999. Venstre fik en højere stemmeandel ved valget i 1999 end ved de efterfølgende tre valg. Samtidig var andelen af artikler, der nævnte partiet, betydeligt lavere i 1999 end ved de efterfølgende tre valg. Årsagen kan være, at det var Bertel Haarder, der stillede op til genvalg som spidskandidat for Venstre, efter tidligere at have været hhv. undervisningsminister og undervisnings- og forskningsminister i mere end ti år. Hos JuniBevægelsen havde Jens-Peter Bonde været medstifter og spidskandidat for partiet med 20 års erfaring som Europa-Parlamentsmedlem og toneangivende i den skeptiske gren af den danske EU-debat.

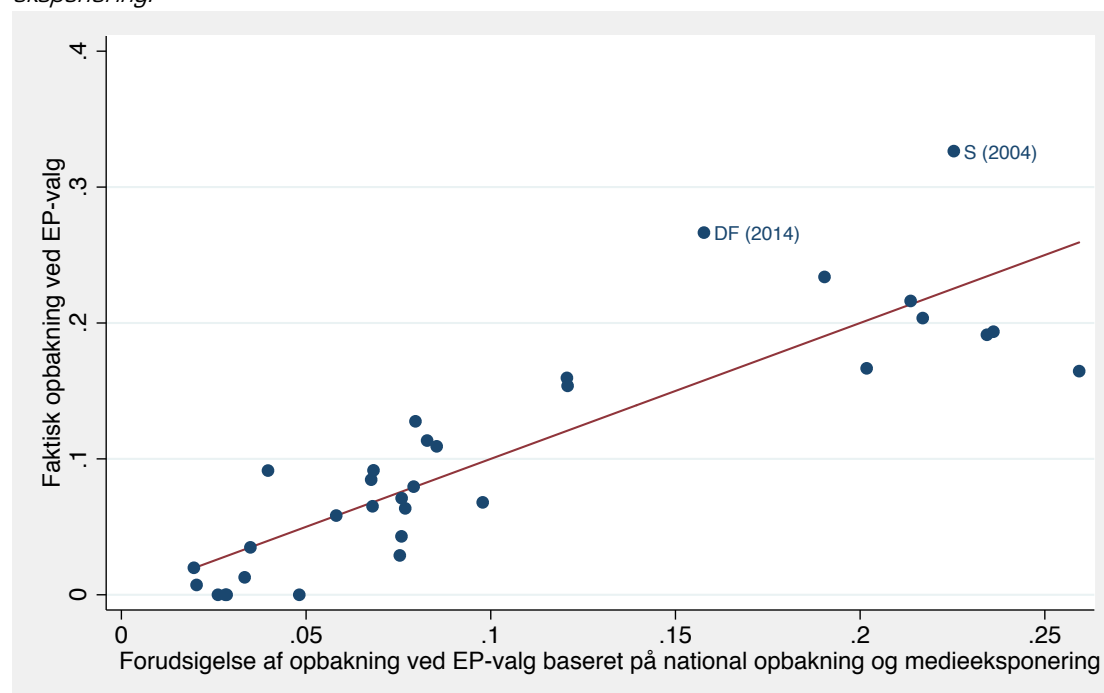
Ved EP-valget i 2004 var det Socialdemokratiet, der med Poul Nyrup Rasmussen som spidskandidat adskilte sig mest fra normen. Han havde været statsminister fra 1993 til 2001. Ved valget satte han stemmerekord med 407.966 personlige stemmer. Fem år senere var Konservative og Dansk Folkeparti med Bendt Bendtsen og Morten Messerschmidt i spidsen de partier, der opnåede den største stemmeandel i forhold til deres medieeksponering. Bendt Bendtsen var på det tidspunkt afgående formand for Konservative, hvor han også havde været vicestatsminister og økonomi- og erhvervsminister fra 2001 til 2008. Morten Messerschmidt havde været Folketingsmedlem siden 2005 som EU- og energiordfører for Dansk Folkeparti og opnåede med 284.500 personlige stemmer det næsthøjeste personlige stemmetal ved et EP-valg. Valget i 2014 var det helt store valg for Dansk Folkeparti, hvor partiet blev det suverænt største danske parti i Europa-Parlamentet med 26,6 pct. af stemmerne. Morten Messerschmidt slog ved valget Poul Nyrups personlige stemmerekord og opnåede 465.758 personlige stemmer.

Det er altså en gennemgående tendens, at de partier, der opnår en høj stemmeandel relativt ift. deres medieeksponering, har opstillet spidskandidater, der kan trække ekstraordinært mange personlige stemmer. Poul Nyrup og Morten Messerschmidt og i nogen grad Jens Peter Bonde, Bertel Haarder og Bendt Bendtsen, giver udslag i den ellers nogenlunde klare sammenhæng mellem stemmeandel og omtale. Ser man på deres respektive partiers tilslutning i de år, hvor de har stillet særligt stærke spidskandidater, ligger Venstre 10 procentpoint højere end forventet i 1999, Socialdemokratiet 7 procentpoint højere end forventet i 2004 og Dansk Folkeparti 15 procentpoint højere end forventet, hvis man alene kigger på partiets omtale i medierne under valgkampen i 2014.

At disse partier fik så mange flere stemmer ift. deres relative medieomtale, kan for Socialdemokratiet og Venstres vedkommende måske skyldes deres store bagland og eksponering gennem andre kanaler. Samtidig oplevede Dansk Folkeparti en stor fremgang i tilslutningen fra 2011 til 2015. Selv hvis man tager forbehold for den nationale opbakning og med en statistisk model forsøger at forudsige opbakningen til EP-valget, kan analysen forklare 74 pct. af variationen,⁴ men ikke afvigelsen af Dansk Folkeparti, der i 2014 ligger 12 pct. højere end man kunne forvente og Socialdemokratiet, der i 2004 ligger 10 pct. højere end man kunne forvente. Se figur 2.

Figur 2. Tydelig sammenhæng mellem medieomtale og vælgertilslutning

Vælgeropbakningen ved EP-valg ift. lineær forudsigelse på baggrund af national opbakning og medieeksponering.



Kilde: Tænk tanken EUROPA på baggrund af tal fra Infomedia og Økonomi og Indenrigsministeriet: <https://valg.oim.dk/noegletal/valg-til-europa-parlamentet/tidligere-europa-parlamentsvalg/>.

Den mest oplagte forklaring er derfor, at spidskandidaterne simpelthen havde en effekt, og dermed var foran på point, allerede inden valgkampen startede. Derudover kan det ikke udelukkes, at tv-medierne under valgkampene i 2004 og 2014 var særligt opmærksomme på hhv. Poul Nyrup Rasmussen og Morten Messerschmidt.

⁴ Regressionsanalyse af den lineære forklaring på opbakning til EP-valg på baggrund af medieeksponering og national opbakning (lineært estimat af opbakning på tidspunktet for EP-valg, baseret på det forudgående og efterfølgende Folketingsvalg) viser signifikante sammenhænge mellem medieeksponering og national opbakning og opbakning ved EP-valg (n=296, R²=0,74). Modellen kan ikke forklare afvigelsen af DF i 2014 og S i 2004. Se figur 2.

Med undtagelse af Dansk Folkepart har alle partier i skrivende stund offentliggjort deres spidskandidater til det kommende valg 26. maj næste år. Hovedparten er genopstillede MEP'er, med undtagelse af Mette Bock (Liberal Alliance), Nikolaj Vilumsen (Enhedslisten), Rasmus Nordquist (Alternativet) og Pernille Weiss (Konervative), hvor sidstnævnte er den eneste, der ikke på nuværende tidspunkt sidder i Folketinget. Mette Bock er den eneste, der sidder som minister. Hun har betinget sit EP-kandidatur af, hvorvidt hun kan fortsætte som minister, hvis folketingsvalget bliver afholdt forud for d. 26. maj 2019.⁵ Morten Messerschmidt, som fik et ekstraordinært godt valg i 2014, hvor han modtog 77 pct. af Dansk Folkepartis stemmer, genopstiller ikke. Det vil i sagens natur være en særdeles stor opgave at løfte denne arv for en ny spidskandidat. Dansk Folkeparti har endnu ikke meldt en kandidat ud, men nuværende MEP Anders Vistisen har gjort det klart, at han ønsker at blive partiets kandidat.⁶

Stemmeandel afspejler også national opbakning

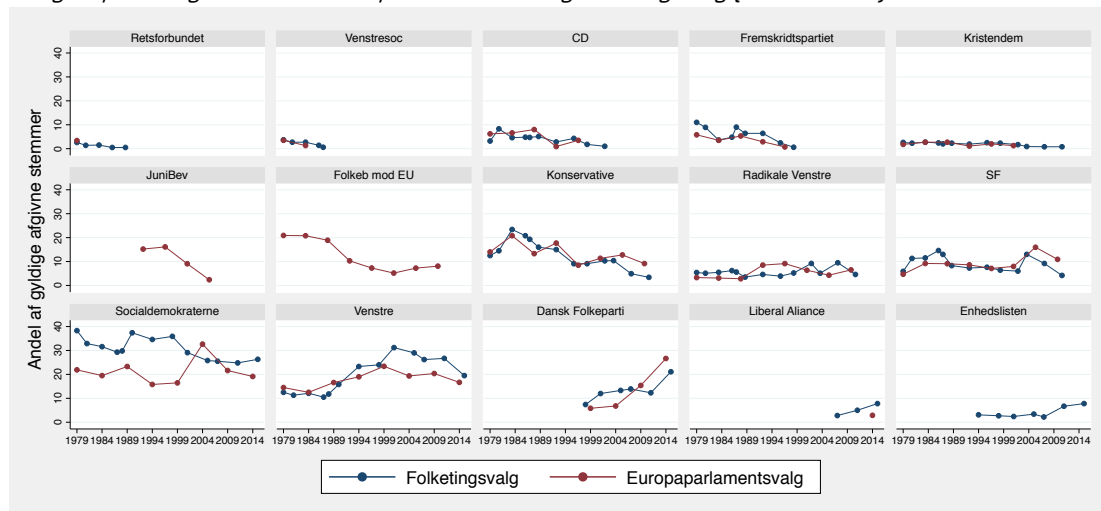
Sammenligner man partiernes stemmeandel ved Europa-Parlamentsvalg med den stemmeandel, de har opnået ved valgene til Folketinget, er det tydeligt, at den opnåede opbakning ikke udelukkende kan tilskrives den eksponering, de har opnået i løbet af valgkampene. Det fremgår af figur 3, at partiernes opbakning ved folketingsvalg og Europa-Parlamentsvalg i grove træk følges ad.

⁵ Mette Bock indstilles som kandidat til EU-parlamentet, DR Nyheder, 12. september 2018, <https://www.dr.dk/nyheder/mette-bock-indstilles-som-kandidat-til-eu-parlamentet>.

⁶ Anders Vistisen vil være DF's spidskandidat eller intet, DR Nyheder, 30. juli 2018, <https://www.dr.dk/nyheder/politik/anders-vistisen-vil-vaere-dfs-spidskandidat-eller-intet>.

Figur 3. Tilslutning ved EP- og folketingsvalg følges ofte ad

Vælgeropbakningen til de danske partier ved EP- og folketingsvalg (1979-2015).



Kilde: Tænketanken EUROPA på baggrund af tal fra Økonomi- og Indenrigsministeriet.^{7,8}

Der er dog også undtagelser, hvor partiernes opbakning ved EP- og folketingsvalg ikke følges ad. Konservative, SF og Dansk Folkeparti har ved de to seneste Europa-Parlamentsvalg opnået en større vælgerandel ift. de seneste folketingsvalg, mens de største partier, Venstre og Socialdemokratiet, typisk har opnået en lavere andel ved EP end ved folketingsvalget. Dette kan måske skyldes, at valgkampe til Folketinget i højere grad har karakter af en kamp mellem statsministerkandidater – de facto ved de seneste valg fra Socialdemokratiet og Venstre. Socialdemokratiets vælgerandel ved EP-valget har altid ligget lavere end ved folketingsvalgene med undtagelse af, da Poul Nyrup Rasmussen opstillede som spidskandidat i 2004. Venstres opbakning ved EP-valg var stort set svarende til deres opbakning ved folketingsvalgene frem til slutningen af halvfemserne, hvorefter de har haft højere tilslutning ved folketingsvalg end ved Europa-Parlamentsvalg.

JuniBevægelsen og Folkebevægelsen mod EU, der alene har været opstillede i EP-sammenhæng, har haft faldende opbakning, mens Enhedslisten, der kun har været opstillet til Folketinget har haft stigende vælgeropbakning. Enhedslisten stiller for første gang selvstændigt op ved det kommende valg til Europa-Parlamentet.

⁷ Valg til Europaparlamentet, Økonomi og Indenrigsministeriet, <https://valg.oim.dk/noegletal/valg-til-europa-parlamentet/>.

⁸ Folketingsvalg, Økonomi og Indenrigsministeriet, <https://valg.oim.dk/noegletal/folketingsvalg/>.

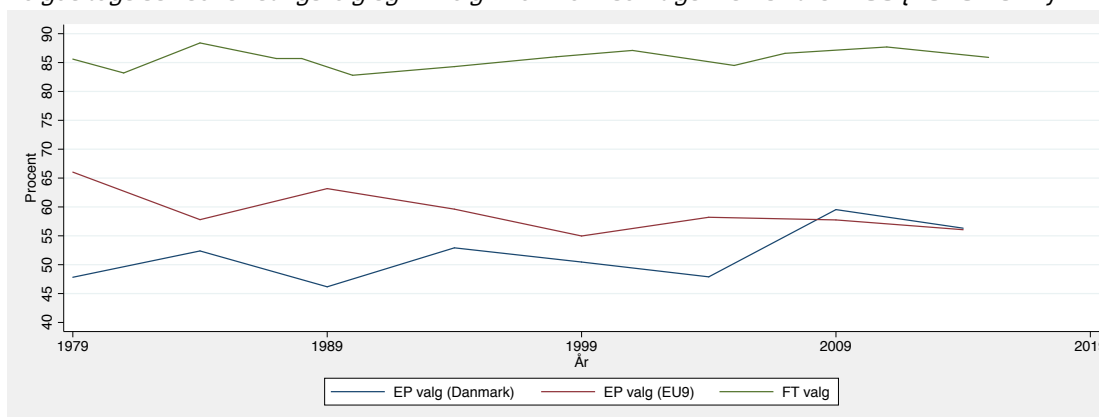
Vil valgdeltagelsen stige?

Mens stemmedeltagelsen ved folketingsvalg i Danmark de seneste 50 år har ligget mellem 80 og 90 pct., har deltagelsen ved Europa-Parlamentsvalg ligget på omkring 50 pct. En faldende valgdeltagelse blandt EU9-landene betyder, at valgdeltagelsen i Danmark ved Europa-Parlamentsvalgene i 2009 og 2014 var marginalt højere end i de øvrige vesteuropæiske medlemslande.⁹

Ved de seneste to EP-valg har deltagelsen i Danmark været højere end nogensinde tidligere. En del af forklaringen kan være, at tronfølgeloven i 2009 var til afstemning sammen med EP-valget, hvilket formentligt har trukket flere vælgere til stemmeurnerne. I 2014 lå afstemningen om patentdomstolen sammen med valget til Europa-Parlamentet, hvilket kan have haft betydning for stemmedeltagelsen.

Figur 4. Valgdeltagelse ved EP-valg stiger svagt i Danmark

Valgdeltagelse ved folketingsvalg og EP-valg i Danmark samt gennemsnit for EU9 (1979-2014).



Note: Tænketanken EUROPA på baggrund af tal fra Økonomi- og Indenrigsministeriet, <https://valg.oim.dk/noegletal/valg-til-europa-parlamentet/tidligere-europa-parlamentsvalg/>.

I årene 1979, 1984 og 1994 blev der afholdt både folketingsvalg og Europa-Parlamentsvalg. Meget tyder på, at det også bliver tilfældet i 2019. Intervallet mellem de to valg var 138 dage i 1979, 156 dage i 1984 og 104 dage i 1994. Med undtagelse af de seneste to afstemninger, hvor der altså også blev stemt om hhv. tronfølgeloven og patentdomstolen, er EP-valgene i 1984 og 1994 de eneste, hvor valgdeltagelsen har været over 50 pct.

Hvis det kommende Folketingsvalg, som skal afholdes senest d. 17. juni 2019, udskrives senere end d. 21. januar 2019, bliver det de tættest placerede folketings- og EP-valg nogensinde. Det er usikkert, hvilken betydning det kan få for valgdeltagelsen og stemmefordelingen, at valgene bliver afholdt med et snævert interval,

⁹ EU9: Holland, Belgien, Luxembourg, Frankrig, Tyskland, Italien, Storbritannien, Irland og Danmark.

som det ser ud til, vil blive tilfældet. Men den historiske tendens tyder på, at det kan have en positiv effekt på stemmeprocenten. Andre forhold, der peger mod øget valgdeltagelse, er at politiske problemstillinger som migrationskrisen og Brexit-afstemningen, der i løbet af den seneste valgperiode har fyldt en del i medierne, kan have været med til at øge befolkningens opmærksomhed om EU-politik og dermed mobilisere en større andel af befolkningen ved det kommende valg.

Bilag 1 - Metode

Figur 1

- **Søgestreng:** Viser resultater på baggrund af søgestreng 1, 2 og 3
- **Periode:** Total for løbende 8 uger op til Europaparlamentsvalg
- **Medier:** Landsdækkende dagblade (Politiken, Berlingske, Jyllands-Posten, B.T. Ekstra Bladet, Aktuelt, Information, Weekendavisen, Børsen, Kristeligt Dagblad)
- **Partier:** Hvert parti individuelt

Søgestreng:

Alle søgninger er foretaget i Infomedias ekspertsøgningsmodul. Nedenstående søgestreng er derfor eksempler og i de foretagne søgninger varierer disse i forhold til det nævnte parti og datoerne der søges i forhold til.

1. ("?") AND sourcetype:L AND publishdate:[1999-04-16..1999-04-22]
2. ("EU" OR "europaparlam*" OR "europa?parlam*") AND sourcetype:L AND publishdate:[1999-04-16..1999-04-22]
3. (("EU" OR "europaparlam*" OR "europa?parlam*") AND ("dansk folkep*" OR "DF")) AND sourcetype:L AND publishdate:[1999-04-16..1999-04-22]