

NOTAT

15. marts 2018

EUROPÆERNE HAR HØJERE TILLID TIL EU END TIL EGNE NATIONALE PARLAMENTER

Kontakt:

Ph.d.-studerende, Karsten Tingleff Vestergaard

+45 71 74 78 83

ktv@thinkeuropa.dk

RESUME: I 21 ud af EU's 28 medlemslande har befolkningerne højere tillid til EU end til deres nationale parlament. Der ses desuden en klar tendens til, at høj tillid til det nationale parlament går hånd i hånd med høj tillid til EU. Samtidig har det stor betydning for tilliden til de nationale parlamenter, hvor velfungerende de demokratiske institutioner i landet er. Det viser en ny analyse, som Tænk tanken EUROPA har gennemført på baggrund af data fra Eurobarometer.

En tilbagevendende diskussion er, hvorvidt EU lider af et demokratisk underskud. Resultaterne af denne analyse viser, at det borgerne oplever som demokratiske udfordringer ikke er et fænomen, der kan knyttes til EU specifikt, men derimod en mere generel opfattelse, der tilsyneladende tager sit udspring nationalt. Kort sagt ser det ud til, at manglende tillid til nationale, demokratiske institutioner fører til mistillid til EU som demokratisk institution.

I lande, hvor der er høj tillid til det nationale parlament, er der også høj tillid til EU, men i lande, hvor der er en lav tillid til det nationale parlament, er der ikke nødvendigvis lav tillid til EU. Der er imidlertid ikke nogen lande, hvor det modsatte gør sig gældende i form af en høj tillid til det nationale parlament og en lav tillid til EU. Analysen tyder på, at generel tillid og følelsen af at blive hørt kan projiceres fra det nationale niveau til EU, og at EU ikke er mere udfordret end de enkelte lande mht. demokratiske forhold.

HOVEDKONKLUSIONER:

- I 21 ud af EU's 28 medlemslande har befolkningerne højere tillid til EU end til deres nationale parlament. Det gælder i samtlige østeuropæiske lande, herunder Polen, men også i vesteuropæiske lande som Danmark, Belgien, Irland, Frankrig, Italien og Spanien.
- Der er en klar sammenhæng mellem tilliden til det nationale parlament og tilliden til EU.
- I lande med mere demokratiske institutioner har befolkningerne i højere grad tillid til det nationale parlament og i højere grad en opfattelse af, at deres stemme bliver hørt både nationalt og i EU.
- I lande, hvor der er høj tillid til det nationale parlament, er der også høj tillid til EU. Men i lande, hvor der er en lav tillid til det nationale parlament, er der ikke nødvendigvis lav tillid til EU.
- Den største tillid til EU oplever befolkningerne i Luxembourg, Malta og Litauen. Litauen er dog også blandt de lande, der har den laveste tillid til det nationale parlament sammen med Grækenland og Tjekkiet.
- Folks følelse af at blive hørt i EU hænger i meget høj grad sammen med deres følelse af at blive hørt i deres eget land.
- Befolkningerne i stort set alle medlemslandene har i højere grad en opfattelse af, at deres stemme bliver hørt nationalt ift. i EU-regi.
- Danskerne og svenskerne i videst udstrækning en følelse af, at deres stemme bliver hørt både nationalt og i EU-regi.
- Sammenhængen mellem lav tillid til EU og lav tillid til sit nationale parlament tyder på, at det demokratiske underskud ikke er en isoleret udfordring for EU, men er af mere generel karakter.
- Resultaterne indikerer, at EU ikke er mere udfordret på demokratiske forhold som tillid og opfattelsen af at blive hørt end medlemslandenes nationale politiske systemer.

Tillid til de folkevalgte politikere og en følelse af at blive hørt er afgørende for politisk deltagelse, hvilket er en forudsætning for et velfungerende demokrati. Nyere forskning har vist, at disse forhold også har stor betydning for holdningen til EU. Således er folk, der føler, at deres stemme bliver hørt i EU, mindre tilbøjelige til at være modstandere af EU-medlemskab. De er dog ofte også mere kritiske over for EU's strukturelle eller institutionelle indretning end dem, der ikke føler, at deres stemme bliver hørt.¹

Om EU er en demokratisk institution eller ej, og hvorvidt EU bør være det, har været til debat siden samarbejdet blev etableret. EU har dog i stigende grad prioriteret demokratiske værdier, hvilket blandt andet kan ses ved indførelsen af Københavnerkriterierne fra 1993, der stiller krav til medlemslandenes demokratiske institutioner, og med Lissabontraktaten fra 2009, der gav Europa-Parlamentet øget indflydelse på lovgivningsproceduren og dermed styrkede det organ, der repræsenterer de nationale befolkninger.

I sin State of the Union-tale fra september 2017 udtrykte Europa-Kommissionsformand, Jean-Claude Juncker, en vision om et "forenet, stærkere og mere demokratisk Europa", hvilket bl.a. skal realiseres ved øget gennemsigtighed og mere dialog med borgerne.² Netop øget gennemsigtighed og dialog kan være virkningsfulde tiltag, hvis befolkningernes tillid og følelsen af at blive hørt skal øges. Men også EU's institutionelle indretning, erfaringer fra de nationale politikere og institutioner samt borgernes individuelle karakteristika som indkomst og uddannelse har betydning for deres tillid og holdninger.

Ifølge målinger fra Eurobarometer har borgernes tillid til hhv. nationale institutioner og EU været stærkt korrelerede i perioden 2004 til 2017 på tværs af medlemslandene. Både tilliden til og opfattelsen af at blive hørt i de nationale institutioner og EU varierer dog betydeligt landene imellem. I Litauen har 65 pct. af befolkningen tillid til EU, hvilket er det højeste blandt alle medlemslande. Modsat har befolkningen i Grækenland med 22 pct. den laveste tillid til EU. Befolkningerne i Litauen (16 pct.) og Grækenland (13 pct.) er dog også blandt dem, der har den laveste tillid til de nationale parlamenter.

Blandt svenskerne og danskerne er der i videst udstrækning en opfattelse af at blive hørt både i det nationale parlament og i EU. Modsat er der i Grækenland,

¹ Mcevoy, C. (2016). "The Role of Political Efficacy on Public Opinion in the European Union." *Journal of Common Market Studies* 54(5): 1159-1174.

² Tale om Unionens tilstand, Jean-Claude Juncker, Kommissionen, http://europa.eu/rapid/press-release_SPEECH-17-3165_da.htm.

Cypern, Letland og Italien den laveste opfattelse af at blive hørt både nationalt og i EU.³

Når tilliden til EU og følelsen af at blive hørt varierer så meget på tværs af medlemslandene, er det nødvendigt at inddrage forskelle i nationale karakteristika med henblik på at forklare, hvorfor dette kan være tilfældet. I den forbindelse er det interessant at forholde de nationale niveauer af tillid og følelse af at blive hørt i EU relativt i forhold til tilliden og følelsen af at blive hørt i det nationale regi. Hvis tilliden og opfattelsen af at blive hørt i EU er lav, men den ikke relativt set er lav sammenlignet med tilliden til det nationale regi, er det tale om et mere generelt demokratisk problem, mens en høj tillid og følelse af at blive hørt i nationalt regi kombineret med en lav tillid og følelse af at blive hørt i EU regi kan indikere, at EU specifikt kan have et demokratisk problem.

Størst tillid til EU i de fleste lande

Figur 1 viser den gennemsnitlige tillid til det nationale parlament og til EU blandt befolkningerne fra hvert medlemsland. Skalaen på begge akser går fra -1 til 1, hvor -1 er udtryk for, at ingen har tillid, mens 1 er udtryk for, at alle har tillid. I de lande, der er placeret over 0 på x-aksen, har et flertal af befolkningen tillid til EU, mens der i lande, som er placeret over 0 på y-aksen, er et flertal, der har tillid til det nationale parlament.

Luxembourg, Sverige, Finland, Holland, Tyskland, Malta, Danmark og Østrig er de eneste lande i EU, hvor flertal har tillid til deres nationale parlament. Befolkningerne i Grækenland, Tjekkiet og Litauen har den laveste tillid til deres nationale parlament. Der er væsentligt flere landene, hvor flertal har tillid til EU. Størst er tilliden til EU i Luxembourg og Malta, hvor der også er høj tillid til de nationale parlamenter, men også i Litauen, som er blandt de lande med den laveste tillid til det nationale parlament, er der høj tillid til EU.

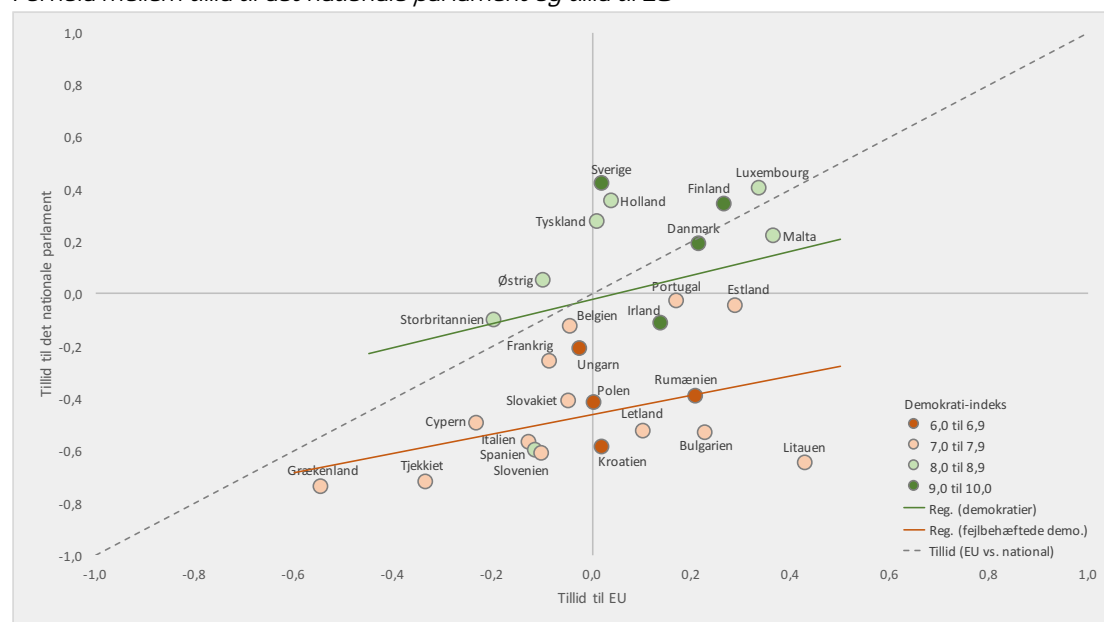
Den stiplede linje, som går diagonalt fra nederste venstre hjørne til øverste højre hjørne, angiver, om der forholdsmæssigt er størst tillid til det nationale parlament eller til EU. For lande, der er placeret til højre for linjen har en større andel af befolkningen angivet at have tillid til EU end til det nationale parlament. I lande, der er placeret til venstre for linjen, er har flere angivet at have tillid til det nationale parlament end til EU. At Danmark stort set er placeret lige på den stiplede linje betyder, at danskerne har udtrykt stort set samme tillid til EU som til Folketinget.

³ Standard Eurobarometer 87, august 2017, <http://ec.europa.eu/commfrontoffice/publicopinion/index.cfm/Survey/getSurveyDetail/instruments/STANDARD/surveyKy/2142>.

Det er interessant, at det kun er i syv lande – Sverige, Holland, Tyskland, Østrig, Storbritannien, Finland og Luxembourg – at befolkningerne har udtrykt større tillid til det nationale parlament end til EU, mens der 21 lande udtrykkes større tillid til EU end nationalt. Det gælder i Danmark (hvor tilliden til Folketinget og EU dog næsten er på niveau), men også i lande som Belgien, Irland, Frankrig, Polen, Italien og Spanien⁴. Det skal nødvendigvis nævnes at tillid til det nationale parlament er et mere konkret parameter end tillid til EU, som et bredere begreb. Disse parametre er dog de mest sammenlignelige, ift. tillid til en lovgivende forsamling, som i EU er fordelt mellem Det Europæiske Råd og Europa-Parlamentet.

Figur 1. Højere tillid til EU end til nationalt parlament i 21 lande

Forhold mellem tillid til det nationale parlament og tillid til EU



Note: Figuren viser vægtede resultater af nationale gennemsnit og regressionsanalyser på befolkningsniveau (fixed effects for lande). Begge parametre går fra min. -1 til maks. 1, n=28.007. **Kilde:** Eurobarometer 2017.

I figur 1 er landene tildelt en farvekode på baggrund af demokrati-indekset udviklet af tidsskriftet The Economist, som viser, hvor demokratiske landene er, baseret på fem parametre: valgproces og pluralisme, civile rettigheder, regeringens funktion, politisk deltagelse og den politiske kultur.⁵ Ifølge The Economist er lande, som scorer 8,0 eller mere fuldstændige demokratier, mens lande, der scorer mellem 6,0 og 7,9, er fejlbehæftede demokratier. Lande mellem 4,0 til 5,9 er hybridregimer, og lande under 4,0 er autoritære regimer. De to sidstnævnte er der ingen af i EU. Opgjort på den måde er Sverige (9,4), Danmark (9,2) og Irland (9,2) de

⁴ Tendensen forekommer i alle Eurobarometers målinger siden 2001. Se Bilag 1.

⁵ The Economist, Democracy Index 2016 - Revenge of the “deplorables”, 2016, <https://www.eiu.com/topic/democracy-index>.

mest demokratiske lande i EU, mens Rumænien (6,6), Kroatien (6,8) og Polen (6,8) er de mindst demokratiske. Landene markeret med grønt er de lande, som The Economist definerer som fuldstændige demokratier.

I alle de lande, der er karakteriseret som fejlbehæftede demokratier, har befolkningen større tillid til EU end til det nationale parlament. I lande med fuldstændigt demokrati er der generelt høj tillid til både det nationale parlament og til EU. I både Spanien og Storbritannien er der dog netto mistillid til både de nationale parlamenter og EU, mens det kun er i Østrig, at der mistillid til EU og samtidig tillid til det nationale parlament.

Det er ikke alene graden af demokrati som har betydning for i hvor høj grad befolkningerne har tillid til det nationale parlament og EU. I Grækenland faldt tilliden til det nationale parlament drastisk fra midten af 2008 og tilliden til EU fra udgangen af 2009, hvilket kan indikere, at gældskrisen har sat sine tydelige spor. Tvivlsomme politiske beslutninger og krav fra EU om nedskæringer i det offentlige forbrug kan formodes at have svækket tilliden til de politiske beslutningstagere. I de nyeste medlemslande – Bulgarien, Rumænien og Kroatien – er der desuden højere tillid til EU end til de nationale parlamenter. Det gælder også i befolkningerne i de baltiske lande, hvilket måske kan afspejle en forventning om, at EU spiller en central rolle i at løse deres nationale udfordringer, hvor befolkningerne i alle landene giver udtryk for at økonomi, arbejdsløshed og social sikkerhed er blandt de største udfordringer.⁶

Lav tillid er primært et nationalt problem

En regressionsanalyse viser, at der er statistisk sammenhæng mellem tillid til det nationale parlament og til EU.⁷ Der er sammenhæng mellem scoren på demokratiindekset og tilliden til det nationale parlament⁸, mens der ikke er nogen statistisk sammenhæng mellem demokrati-indekset og tilliden til EU⁹.

Graden af demokrati (jf. The Economists indeks) kan altså være en forklaring på, hvor høj tilliden er til det nationale parlament, men ikke en direkte forklaring på, hvor høj tilliden er til EU. Kiggers der på sammenhængen mellem tillid til EU og det nationale parlament for lande, der er karakteriseret som demokratier og fejlbehæftede demokratier fremgår det, at forholdet mellem tilliden til EU og tilliden

⁶ Survey, Kommissionen, maj 2005, <http://ec.europa.eu/commfrontoffice/publicopinion/index.cfm/Chart/getChart/themeKy/42/groupKy/208>.

⁷ Regressionsanalyse: $r=0,46$; $p<0,00$; $n=28.007$, vægtet og med fixed effects for lande.

⁸ Multilevel regressionsanalyse: $r=0,34$; $p<0,00$; $n=28.007$; vægtet.

⁹ Multilevel regressionsanalyse: $r=0,04$; $p<0,34$; $n=28.007$; vægtet.

til det nationale parlament er parallelle, men i lande, der er karakteriseret som fejlbehæftede demokratier, er der relativt set betydeligt større tillid til EU i forhold til det nationale parlament. Dette er illustreret i figur 1 ved den grønne linje, der viser den statistiske sammenhæng mellem tillid til det nationale parlament og EU for lande med fuldstændige demokratier¹⁰, og den røde linje, der viser samme sammenhæng for lande med fejlbehæftede demokratier.¹¹

I lande, hvor der er høj tillid til det nationale parlament, er der altså også høj tillid til EU, men i lande, hvor der er en lav tillid til det nationale parlament, er der ikke nødvendigvis en lav tillid til EU. Der er imidlertid ikke nogen lande, hvor det modsatte gør sig gældende i form af en høj tillid til det nationale parlament og en lav tillid til EU. Østrig er det nærmeste vi kommer på dette, hvor der er en svag netto tillid til det nationale parlament samtidig med en svag netto mistillid til EU. Set i forhold til befolkningernes tillid til EU indikerer resultaterne altså, at lav tillid til politiske systemer mere er et nationalt og generelt problem end en decideret EU-problematik og at fraværd af tillid til EU således ikke udgør en selvstændig indikator for, i hvilken grad befolkningerne er EU-skeptiske.

Danskere og svenskere føler sig bedst hørt i EU

Figur 2 viser, i hvilken grad befolkningerne fra EU's medlemslande føler, at deres stemme bliver hørt nationalt og i EU. Akserne går fra -1 til 1, hvor -1 indikerer, at ingen i befolkningen føler, at deres stemme bliver hørt, mens 1 indikerer, at alle i befolkningen føler, at deres stemme bliver hørt. I Danmark og Sverige føler flest, at deres stemme bliver hørt både nationalt og i EU.

Ud over Danmark og Sverige har majoriteten af befolkningerne i Tyskland, Holland, Finland, Østrig, Malta, Kroatien, Irland, Belgien og Luxembourg også en opfattelse af, at deres stemme bliver hørt både nationalt og i EU. Modsat har majoriteten af befolkningen i Grækenland, Cypern, Italien, Letland, Litauen, Ungarn, Spanien, Estland, Tjekkiet, Rumænien og Bulgarien hverken en opfattelse af at deres stemme bliver hørt nationalt eller i EU. Det er bemærkelsesværdigt, at der ikke er placeret nogen lande i øverste venstre og nederste højre hjørne. Det indikerer, at der i de lande, hvor befolkningen i høj grad har en opfattelse at blive hørt nationalt, også er en opfattelse af at blive hørt i EU – og omvendt.

Den stiplede linje indikerer det inverse forhold mellem at føle sig hørt nationalt og i EU-regi. Lande, som er placeret til venstre for den stiplede linje, har i højere

¹⁰ Regressionsanalyse: $r=0,44$, $p<0,00$, $n=11.069$, vægtet og med fixed effects for lande.

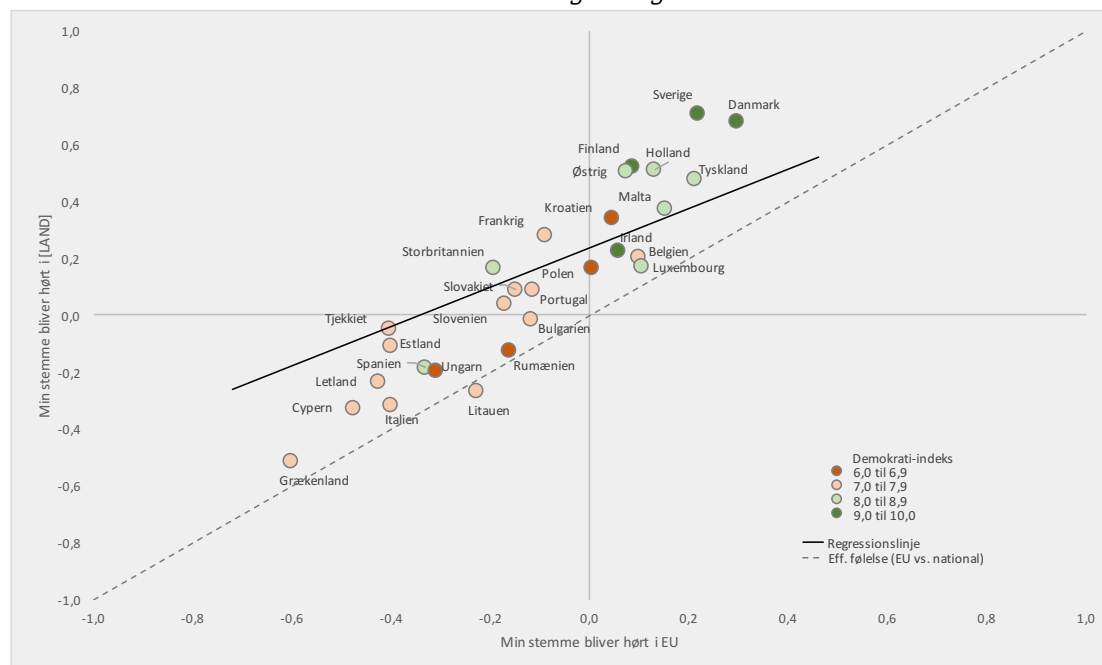
¹¹ Regressionsanalyse: $r=0,37$, $p<0,00$, $n=16.938$, vægtet og med fixed effects for lande.

grad en opfattelse af, at deres stemme bliver hørt nationalt end i EU, mens befolkningen i lande, der er placeret til højre for den stiplede linje, i højere grad føler, at deres stemme bliver hørt i EU. Som det fremgår, har befolkningerne i alle lande, med undtagelse af Litauen, i højere grad en opfattelse af, at deres stemme bliver hørt nationalt i forhold til i EU. Modsat den relative tillid, hvor der i de fleste lande er større tillid til EU end det nationale parlament, er der altså en tendens til, at europæerne føler, at deres stemme i højere grad bliver hørt nationalt. At befolkningen i stort set alle lande føler, at deres stemme i højere grad bliver hørt nationalt end i EU, kan skyldes, at EU af mange opfattes som mere fjernt såvel geografisk som mentalt. EU repræsenterer større kulturel og politisk heterogenitet og kendskabet til de politiske repræsentanter er lavere i forhold til i nationalt regi.

Den fuldt optrukne linje i figur 2 viser den lineære sammenhæng mellem følelsen af at blive hørt nationalt og i EU for befolkningerne i EU's medlemslande. At landene er placeret med en forholdsvis begrænset afvigelse fra linjen indikerer, at følelsen af at blive hørt nationalt og i EU er meget stærkt korellerede.¹² Det betyder, at nationale befolkninger, der føler, at deres stemme bliver hørt i EU typisk også føler, at deres stemme bliver hørt nationalt.

Figur 2. Danskerne føler sig bedst hørt i EU

Forhold mellem følelsen af at blive hørt i nationalt og EU-regi



Note: Figuren viser vægtede resultater af nationale gennemsnit og regressionsanalyse på befolkningsniveau (fixed effects for lande). Begge parametre går fra min. -1 til maks. 1, n=28.007. **Kilde:** Eurobarometer 2017, The Economist Democracy index 2016.

¹² Regressionsanalyse: $r=0,61$, $p<0,00$, $n=28.007$, vægtet og med fixed effects for lande.

Som i figur 1 er landene i figur 2 tildelt farvekoder på baggrund af deres score i demokratiseringsindekset fra The Economist. Det fremgår, at stort set alle de lande, der er placeret i øverste højre hjørne, og som derfor i højere grad har en opfattelse af at blive hørt både nationale og i EU, også de lande, der er de mest demokratiske, mens befolkningerne i de lande, der er blevet karakteriseret som fejlbehæftede demokratier, generelt i lavere grad føler, at deres stemme bliver hørt – både nationalt og i EU.

En af årsagerne til den stærke sammenhæng mellem i hvor høj grad befolkningerne føler, at deres stemme bliver hørt nationalt og i EU, kan være, at de nationale befolkninger repræsenteres af nationale politikere fra de samme partier både i det nationale parlament og i Europa-Parlamentet, Det Europæiske Råd og Europa-Kommissionen. Hvis man ikke føler, at ens stemme bliver hørt af politikerne i det nationale parlament, er det derfor sandsynligt, at denne oplevelse bliver projekteret over på de nationale politiske repræsentanter i Europa-Parlamentet. Teoretisk set kan påvirkningen også gå den anden vej, hvilket dog virker mere usandsynligt.

En multilevel regressionsanalyse bekræfter, at der er en sammenhæng mellem, hvor demokratiske landene er, og i hvilken grad befolkningerne oplever, at deres stemme bliver hørt i EU. Når borgernes opfattelse af at blive hørt nationalt bliver inddraget i analysen, bliver sammenhængen mellem graden af demokrati og oplevelsen af at blive hørt i EU dog svagt negativ, hvilket kan fortolkes som, at effekten af demokratiske institutioner påvirker opfattelsen af at blive hørt i EU indirekte igennem opfattelsen af at blive hørt i nationalt regi¹³.

Hvis man ser på de nationale befolkningers tillid til og opfattelse af at blive hørt i EU i forhold til tilliden til og opfattelsen af at blive hørt i de nationale parlamenter, er der altså intet, der indikerer, at EU har en speciel demokratisk udfordring. Derimod har de europæiske befolkninger i højere grad tillid til EU end til deres nationale parlamenter og selvom de i lavere grad føler, at deres stemme bliver hørt i EU, indikerer den høje korrelation, at dette måske i højere grad skyldes en generel mangel på følelse af at blive hørt blandt politiske beslutningstagere, end en tendens der kendetegner EU.

Denne analyse drager ikke nogen konklusioner om, at det er tilliden og opfattelsen af at blive hørt på nationalt niveau, der bestemmer tilliden og opfattelsen af at blive hørt i EU og ikke omvendt. Teoretisk virker det dog mere sandsynligt, at befolkningernes tillid til EU i højere grad er udtryk for de erfaringer de har gjort sig

¹³ Se Model 1 og 2 i bilag 2.

i det nationale regi, eftersom national politik historisk i højere grad har haft de nationale befolkningers bevågenhed¹⁴.

På baggrund af de relative forhold mellem tillid til og følelse af at blive hørt i EU er det nærliggende at udlægge resultaterne som, at tillid til EU og det nationale system går hånd i hånd, men at det i større grad gør sig gældende, at borgerne har tillid til EU uden at have tillid til at nationale parlament end omvendt. Modsat er der generelt en tendens til, at befolkningerne i medlemslandene i højere grad føler, at deres stemme bliver hørt i det nationale parlament i forhold til EU.

Europa-Kommissionens ambition om at øge befolkningernes tillid til og følelse af at blive hørt i EU gennem initiativer som øget gennemsigtighed og borgerinddragelse kan potentielt have en positiv effekt og være med til at mindske et demokratisk underskud i EU. På baggrund af denne analyse fremstår EU's demokratiske underskud dog som en mere generel problemstilling, der udspringer af en generelt lav tillid og en (manglende) følelse af at blive hørt såvel nationalt som i EU-regi. Undersøgelsen tyder på, at generel tillid og følelsen af at blive hørt kan projiceres fra det nationale regi til EU. Derfor kan det påvirke opfattelsen af EU's demokratiske legitimitet, hvis medlemslande bryder med demokratiske idealer i den nationale kontekst.

¹⁴ Hobolt, S. B. & J. Wittrock (2011). "The second-order election model revisited: An experimental test of vote choices in European Parliament elections." *Electoral Studies* 30(1): 29-40.

Metode:

Analyserne er foretaget på baggrund af Eurobarometer 87.3 fra maj 2017, hvor der er foretaget uafhængige meningsmålinger i alle 28 medlemslande. Alle målinger består af minimum 1.000 besvarelser, med undtagelse af Luxembourg, Cypern og Malta, som hver indeholder minimum 500 besvarelser.

Demokrati-indeks: I figur 1 og 2 er landene tildelt en farvekode, der afspejler The Economist demokrati-indeks. Indekset er baseret på ekspertvurderinger af landets performance på fem overordnede parametre: valgproces og pluralisme, civile rettigheder, regeringens funktion, politisk deltagelse og den politiske kultur. Skalaen går fra 0 til 10, og ifølge The Economist er lande, der scorer 8,0 eller mere, fuldstændige demokratier, mens lande, der scorer mellem 6,0 og 7,9, er fejlbehæftede demokratier. Lande mellem 4,0 til 5,9 er hybrid-regimer, og lande under 4,0 er autoritære regimer. De to sidstnævnte er der ingen af i EU.

Spørgsmålsformuleringerne, der er anvendt i meningsmålingerne:

Figur 1: "Kan du for de følgende medier og institutioner sige mig, om du er tilbøjelig til at have tillid til dem eller til ikke at have tillid til dem:" "[Det nationale Parlament] / EU", "Tilbøjelig til at have tillid [1]", "Tilbøjelig til ikke at have tillid [-1]", "Ved ikke [0]."

Figur 2: "I hvilken grad er du enig eller uenig i hvert af følgende udsagn? Min stemme tæller i EU / Min stemme tæller i [LAND]" "Fuldstændig enig [1], Tilbøjelig til at være enig [0,5], Tilbøjelig til at være uenig [-0,5], Fuldstændig uenig [-1], Ved ikke [0]."

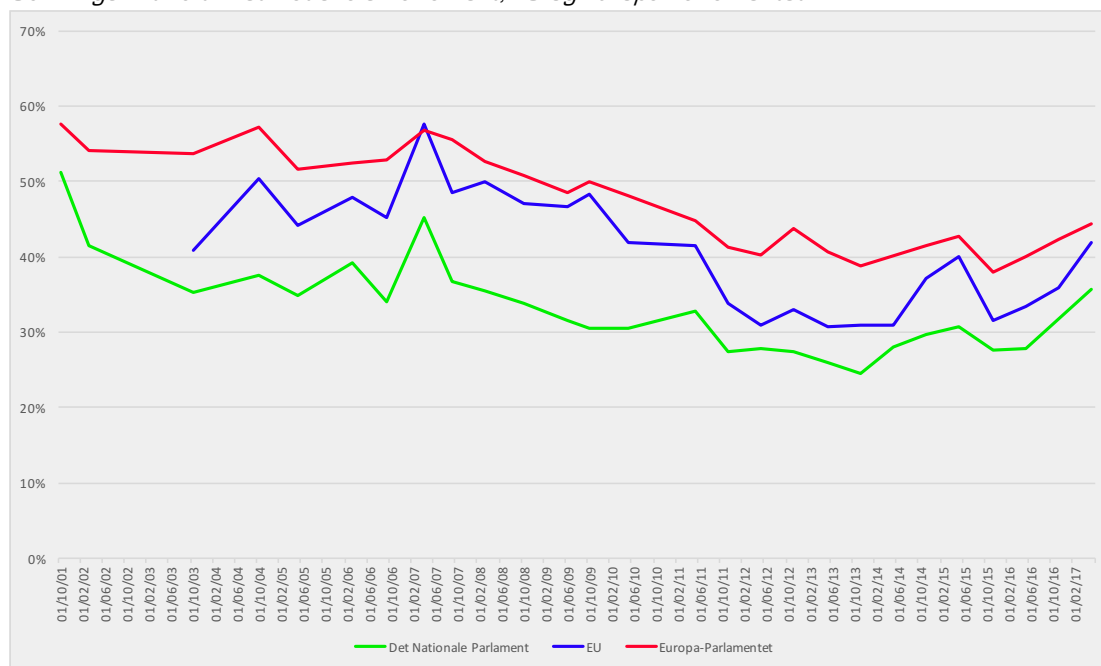
Eurobarometers målinger har været kritiseret for at indeholde spørgsmål, der enten er ledende, som respondenterne ikke har en holdning til, eller som de ikke forstår. I denne analyse har fokus derfor været på at validere disse holdninger, ved at forholde holdningerne til EU komparativt i forhold til holdningen til nationale institutioner. Det skal anerkendes, at det er sandsynligt, at dele af befolkningen ikke på forhånd har overvejet, hvorvidt de har tillid til og føler, at deres stemme bliver hørt i EU, og at besvarelserne derfor er forholdsvist volatile. Den væsentligste hensigt i denne analyse har derfor også været at undersøge de relative niveauer af tillid og den relative følelse af at blive hørt på tværs af medlemslandene, hvilket betyder, at alle målingerne på tværs af landene potentielt indeholder de samme systematiske og tilfældige fejl. Derfor er det generelt mere troværdigt at fokusere på de relative forskelle i holdningerne, end at estimere det faktiske niveau på et enkelt tidspunkt.

Bilag 1 – Udviklingen i tillid til EU, Europa-Parlamentet og det nationale parlament

Figur 3 viser andelen af den samlede befolkning i EU, der svarer, at de har tillid til institutionerne. Som det fremgår, har en større andel af befolkningerne angivet at have tillid til EU og Europa-Parlamentet i samtlige målinger, der er foretaget siden 2001. Figuren viser yderligere, at forholdet mellem tillid til det nationale parlament og hhv. EU og Europa-Parlamentet i perioden har udviklet sig efter samme tendenser.

Figur 3. Gennemsnitligt større tillid til både EU og Europa-Parlamentet i forhold til det nationale parlament

Udviklingen i tillid til Det Nationale Parlament, EU og Europa-Parlamentet



Note: Y-aksen viser andelen af befolkningerne, der svarer, at de generelt har tillid. Figuren viser vægtede resultater af EU-gennemsnit. **Kilde:** Eurobarometer 2001-2017.

Spørgsmålsformuleringerne er ens for målingen af tillid til EU og det nationale parlament, mens spørgsmålet om tilliden til Europa-Parlamentet er blevet stillet efter et kendskabsspørgsmål. Derfor er tilliden til EU og det nationale parlament sammenlignet i denne analyse.

Spørgsmålsformuleringer:

"I would like to ask you a question about how much trust you have in certain media and institutions. For each of the following media and institution, please tell me if you tend to trust it or tend not to trust it": "Tend to trust", "Tend not to trust", "Don't know"

- *The European Union*
- *The [NATIONALITY] Parliament*

"And, for each of them, please tell me if you tend to trust it or tend not to trust it?": "Tend to trust", "Tend not to trust", "Don't know"

- *"The European Parliament"*

Bilag 2 – Regressionsanalyse af tillid og følelse af at blive hørt i EU

Figur 3 viser sammenhængen mellem demokrati-indekset og hhv. at føle at ens stemme bliver hørt i EU og tillid til EU. I model 1 og 2 undersøges det, i hvilken grad demokratiske institutioner og følelse af at blive hørt i nationalt regi kan forklare, i hvilken grad befolkningerne på tværs af medlemslandene føler, at de bliver hørt i EU. Resultaterne viser, at befolkningen de i lande, der scorer højere på demokrati-indekset generelt har mere tillid til EU. Model 2 viser (som forventet), at der er en stærk sammenhæng mellem at føle, at ens stemme bliver hørt nationalt og i EU.

Når den individuelle opfattelse af, at ens stemme bliver hørt i det nationale regi tages med i ligningen bliver sammenhængen mellem scoren på demokrati-indekset og følelsen af at blive hørt negativ. Denne tendens kan også aflæses i figur 2, hvor lande, der scorer højere på demokrati-indekset generelt er placeret længere til højre. De fleste af disse lande er dog placeret til venstre for regressionslinjen og har dermed en relativt lavere følelse af, at deres stemme bliver hørt end hvad regressionsmodellen forudsiger.

Figur 3.

Multilevel regressionsanalyser af strukturelle og individuelle forholds forklaringskraft på tilliden til og følelsen af at blive hørt i EU

	Stemme høres i EU				Tillid til EU			
	Model 1		Model 2		Model 3		Model 4	
Niveau II:								
Demokrati-indeks	0,110*	(0,05)	-0,048*	(0,05)	-0,005	(0,05)	-0,059	(0,05)
Mio. indb.	-0,001	(0,00)	-0,001	(0,00)	-0,001	(0,00)	-0,001	(0,00)
MEP/mio. indb.	0,001	(0,01)	0,012*	(0,01)	0,029*	(0,01)	0,015	(0,01)
Års medlemskab	0,002	(0,00)	0,002	(0,00)	-0,000	(0,00)	-0,001	(0,00)
Niveau I:								
Kvinde	0,010	(0,00)	0,005	(0,00)	-0,002	(0,01)	0,003	(0,01)
Alder (år)	-0,002***	(0,00)	-0,002***	(0,00)	-0,003***	(0,00)	-0,004***	(0,00)
Uddannelse (år)	0,009***	(0,00)	0,004***	(0,00)	0,009***	(0,00)	0,006***	(0,00)
Urbanisering (1-3)	0,021***	(0,01)	0,011**	(0,01)	0,046***	(0,01)	0,047***	(0,01)
Indkomst (1-4)	0,128***	(0,01)	0,029***	(0,01)	0,170***	(0,01)	0,108***	(0,01)
National tillid							0,383***	(0,01)
National stemme			0,647***	(0,00)				
Konstant	-1,480***	(0,17)	0,006	(0,17)	-0,545	(0,40)	0,287	(0,33)
Observationer / grupper	27.206 / 28		27.206 / 28		27.206 / 28		27.206 / 28	

Note: Prob > chi2 = 0.0000 og Prob >= chibar2 = 0.0000 for alle modellerne. Signifikansniveauer: *** p<=,001, ** p<=,01, * p<=,05. **Kilde:** Eurobarometer 2017¹⁵.

¹⁵ European Commission, Brussels (2017): Eurobarometer 87.3 (2017). TNS opinion, Brussels. GESIS Data Archive, Cologne. ZA6863 Data file Version 1.0.0, doi:10.4232/1.12847

Individuelle sociodemografiske forhold har ligeledes stor betydning for opfattelsen af at ens stemme bliver hørt i EU: Ældre borgere har i lavere grad en yngre borgere en opfattelse af at blive hørt, mens borgere med længere uddannelse, mere økonomisk fleksibilitet, som er bosiddende i mere urbaniserede områder har en højere opfattelse af at blive hørt.

I model 3 og 4 undersøges det i hvilken grad demokratiske institutioner og tillid til nationale institutioner kan forklare, i hvilken grad befolkningerne på tværs af medlemslandene har tillid til EU. Som figur 1 også indikerer, er der ingen sammenhæng mellem graden af nationalt demokrati og tilliden til EU. Til gengæld er der en stærk sammenhæng mellem graden af national tillid sammenhæng og tillid til EU. Modellerne viser ligesom model 1 og 2, at individuelle sociodemografiske forhold har stor betydning for graden af tillid til EU.