

## NOTAT

15. oktober 2019

# DANSKE MEP'ER STEMME MERE BLANKT OG IMOD END SNITTET I EUROPA-PARLAMENTET

### Kontakt:

**PhD-stipendiat, Karsten Tingleff Vestergaard**

**+45 26 70 52 25**

**ktv@thinkeuropa.dk**

*RESUME: De danske medlemmer af Europa-Parlamentet er generelt mere tilbøjelige til at stemme imod lovforslag og til at stemme blankt eller undlade at stemme end gennemsnittet i Europa-Parlamentet. Det viser en gennemgang af stemmeadfærden ved 2.018 'roll call'-afstemninger under det seneste Europa-Parlament fra 2014-2019, som Tænketanken EUROPA har lavet på baggrund af data fra WoteWatch.*

*Med undtagelse af de socialdemokratiske MEP'er undlod alle danske MEP'er oftere end gennemsnittet for deres europæiske grupper at give deres holdning til kende ved afstemningerne – enten ved at stemme blankt eller undlade at stemme. Det er især medlemmerne fra De Konservative, Venstre og Radikale Venstre, som ligger her ligge meget langt over niveauet for deres europæiske grupper.*

*Medlemmerne fra SF, Venstre, DF og Folkebevægelsen mod EU stemte mere imod lovforslag end deres europæiske grupper omend forskellen er mindre markant. Britiske og græske MEP'er var mindst tilbøjelige til at støtte lovforslag. De danske MEP'er fra Socialdemokratiet, Radikale Venstre, Konservative og SF var mest tilbøjelige til at stemme imod lovforslag omhandlende interne reguleringer af Europa-Parlamentet, mens MEP'erne fra Dansk Folkeparti stemte markant mere imod end alle andre danske parlamentsmedlemmer ift. budgetkontrol.*

## HOVEDKONKLUSIONER:

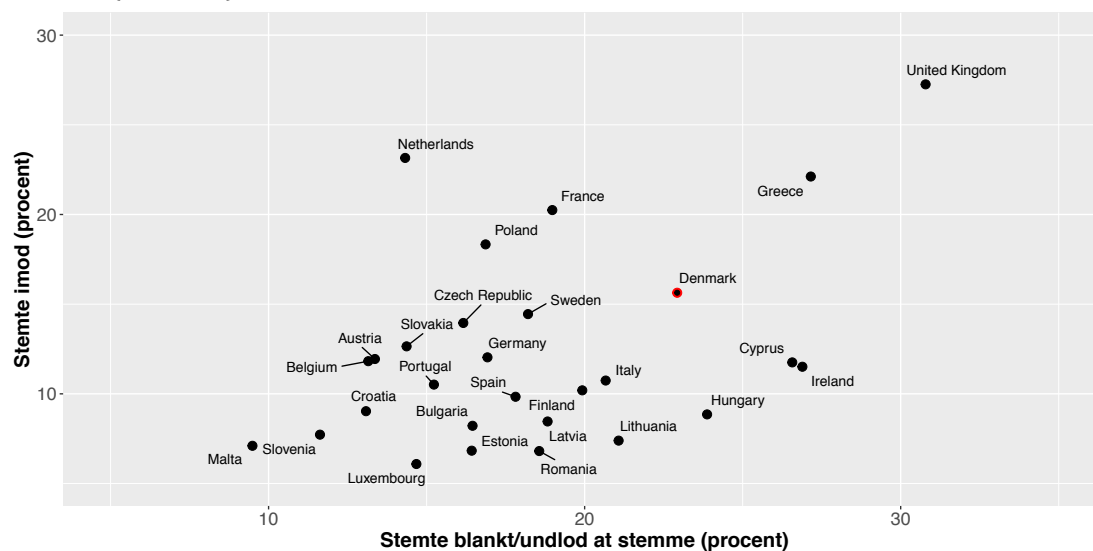
- Danske MEP'er var fjerdemindst tilbøjelige til at støtte lovforslag med 'roll call' som afstemningsprocedure under det seneste Europa-Parlament fra 2014-2019, fordi de enten stemte imod, stemte blankt eller undlod at stemme.
- Samlet set stemte de danske MEP'er for lovforslagene i 61 pct. af afstemningerne i perioden. I 16 procent af tilfældene stemte de danske MEP'er imod lovforslaget og i 23 procent stemte de blankt eller undlod at stemme.
- Malta (83 procent), Slovenien (81 procent) og Luxembourg (79 procent) var mest tilbøjelige til at støtte lovforslag.
- MEP'erne fra Dansk Folkeparti var mest tilbøjelige til at stemme imod lovforslag, efterfulgt af Folkebevægelsen mod EU. Socialdemokratiet, Radikale og Venstre var mindst tilbøjelige til at stemme imod lovforslag.
- Folkebevægelsen mod EU var mest tilbøjelige til at stemme blankt/undlade at stemme efterfulgt af Dansk Folkeparti og de Konservative. Socialdemokratiet, SF og Venstre var mindst tilbøjelige til at stemme blankt/undlade at stemme.
- MEP'erne fra de danske partier var, med Socialdemokratiet som eneste undtagelse, mere tilbøjelige til ikke at stemme, end kollegaerne fra deres europæiske partigrupper.

Ved de lovgivende afstemninger i Europa-Parlamentet repræsenterer de danske MEP'er både deres nationale parti og de vælgere, som stemte på den, samt deres europæiske partigruppe. Der er altså flere interessenter at tage hensyn til, når MEP'erne skal beslutte, hvordan de skal forholde sig til et lovforslag, og disse hensyn kan ofte pege i forskellige retninger. Partilinjen i medlemmernes europæiske og nationale partigrupper kan f.eks. divergere i konkrete sager og afstemninger, men MEP'erne kan også være i et dilemma, hvis de generelt er modstandere af EU-regulering, men tilhængere af et specifikt lovforslag. I de tilfælde må de vurdere, om deres overordnede EU-skepsis vægter tungere end deres politiske præference i den konkrete sag.

Figur 1 viser, at de danske medlemmer af Europa-Parlamentet generelt var mere tilbøjelige til at stemme imod lovforslag og til at stemme blankt/undlade at stemme ved afstemninger ift. medlemmer fra de fleste andre lande.<sup>1</sup> I 16 pct. af tilfældene stemte de danske MEP'er imod det fremsatte lovforslag, og i 23 pct. af tilfældene stemte de blankt eller undlod at stemme. I 61 pct. af tilfældene stemte de danske MEP'er for lovforslagene.

### Figur 1. Danske MEP'er stemmer relativt ofte imod EU-lovforslag

Tilbøjelighed til at stemme imod og stemme blankt/undlade at stemme for MEP'erne fra hvert medlemsland. (2014-19)



**Note:** N=1.515.518. **Kilde:** Tænk tanken EUROPA på baggrund af data fra VoteWatch. Se tal i Bilag 1, Tabel 1.

De britiske MEP'er var mest tilbøjelige til at stemme imod lovforslag efterfulgt af Holland, Grækenland, Frankrig og Polen. Briterne var tilsvarende mest tilbøjelige

<sup>1</sup> Stemme blankt/undlade at stemme dækker over: 'documented absence', 'undocumented absence', 'present but no vote', 'presence but abstention'

til at stemme blankt/undlade at stemme efterfulgt af Grækenland, Irland, Cypern og Ungarn. Malta og Slovenien var mindst tilbøjelige til at stemme blankt/undlade at stemme, mens Luxembourg, Rumænien og Estland var mindst tilbøjelige til at stemme imod lovforslag.

Summeres stemmer imod og blanke stemmer/undladte stemmer, står det klart, at de britiske MEP'er var mindst tilbøjelige til at stemme for, hvilket de gjorde i 42 pct. af afstemningerne. De græske MEP'er stemte for lovforslagene i 51 pct. af tilfældene, mens de franske og danske stemte for i 61 pct. af tilfældene. MEP'erne fra Malta (83 pct.), Slovenien (81 pct.), Luxembourg (79 pct.), Kroatien (78 pct.) Estland (77 pct.), Bulgarien (75 pct.) og Belgien (75 pct.) var mest tilbøjelige til at stemme for lovforslagene.

## Metode

I denne analyse sammenlignes de stemmeadfærden hos de 13 danske MEP'er med den generelle stemmeadfærd i Europaparlamentet på tværs af MEP'ernes nationale og partigruppe-tilknytning. Sammenligningen foretages på baggrund af 2.018 'roll call'-afstemninger, hvor hver af de 751 MEP'ers stemme er blevet registreret. I Europa-Parlamentet foretages omkring hver fjerde afstemning ved roll-call, hvor MEP'ernes stemmer bliver elektronisk registreret<sup>2</sup>. Den elektroniske registrering gør det muligt at analysere MEP'ernes stemmeadfærd og sammenligne på tværs af lande, europæiske partigrupper og nationale partier. Data er rekvireret fra VoteWatch.eu ved hjælp af webscrape-applikationen RSelenium.<sup>3</sup> Afstemninger i Europaparlamentet afholdes som 'roll call'-afstemninger, hvis en partigruppe eller 40 MEP'er har efterspurgt det.<sup>4</sup> Selvom dette kun er et udsnit af det totale antal afstemninger i Europa-Parlamentet og typisk mere principielle afstemninger, vurderes 'roll call'-afstemninger generelt at være generaliserbare.<sup>5</sup> At MEP'erne bliver gjort opmærksom på, at deres stemmeadfærd bliver registreret, burde under alle omstændigheder kun øge sandsynligheden for, at deres adfærd vil være efter de korrekte forskrifter.

Blanke stemmer og undladt deltagelse kan skyldes mange forskellige forhold og være udtryk for både modstand mod det konkrete fremsatte lovforslag og imod EU-regulering generelt. Desuden kan MEP'erne være bevidste om, at der allerede er et absolut flertal for eller imod et lovforslag og at deres stemme dermed ikke kan ændre udfaldet. En anden forklaring er, at MEP'erne på grund af deres øvrige forpligtelser kan være forhindret i at møde op til afstemningerne.

'Roll call'-afstemninger bliver registreret, og det er dermed muligt at holde MEP'erne ansvarlige for deres stemmer og mangel på samme, hvilket kan have

<sup>2</sup> Carrubba CJ et al. (2006), 'Off the Record: Unrecorded Legislative Votes, Selection Bias and Roll-Call Vote Analysis', *British Journal of Political Science* 36(04)

<sup>3</sup> Harrison, John (2019) 'RSelenium: R Bindings for "Selenium WebDriver"'

<sup>4</sup> European Parliament (2019), 'The Plenary: A User's Guide (revision 2019)' [https://www.europarl.europa.eu/sed/doc/ext/manual/Plenary\\_guide\\_en.pdf](https://www.europarl.europa.eu/sed/doc/ext/manual/Plenary_guide_en.pdf)

<sup>5</sup> Yordanova & Mühlböck (2015), 'Tracing the selection bias in 'roll call'-votes: party group cohesion in the European Parliament', *European Political Science Review*

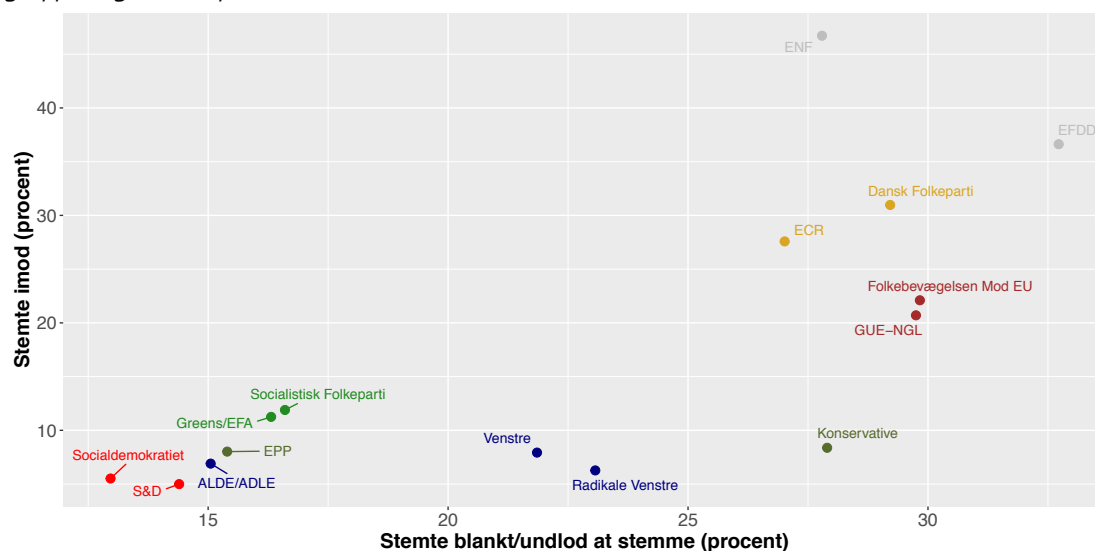
betydning for MEP'ernes stemmeadfærd. Et særligt forhold ved 'roll call'-afstemninger er, at MEP'erne har mulighed for at ændre deres stemme efterfølgende. Selvom en ændret stemme har betydning for det samlede flertal, vil resultatet af afstemningen dog ikke blive ændret. Det har derfor ingen praktisk betydning, men kan udelukkende bruges til at signalere opbakning til eller modstand mod et forslag der tidligere har været til afstemning.

## Danske MEP'ere adskiller sig fra deres europæiske grupper

Sammenholdes de danske MEP'ers tilbøjelighed til at stemme imod eller stemme blankt med niveauet i deres europæiske partigrupper, fremgår det, at de danske MEP'er generelt var mere tilbøjelige end deres samlede partigruppe til at stemme imod eller stemme blankt/undlade at stemme.

### Figur 2. Danske MEP'er stemmer mere blankt eller undlader at stemme

*MEP'ernes tilbøjelighed til at stemme imod eller blankt/undlade at stemme for de europæiske partigrupper og danske partier.*



**Note:** N=1.515.518 (europæiske partigrupper), n=26.234 (danske partier) **Kilde:** Tænketanken EUROPA på baggrund af data fra VoteWatch. Se tal i Bilag 1, Tabel 2.

Generelt divergerer de danske MEP'ers stemmer mere ift. at stemme blankt/undlade end ift. at stemme imod sammenlignet med deres europæiske grupper. De danske MEP'erne fra Socialdemokratiet de eneste, som er mindre tilbøjelige til at stemme blankt/undlade at stemme end deres europæiske gruppe samlet set. Særligt MEP'erne fra Venstre, Radikale Venstre og Konservative var betydeligt mere tilbøjelige til at stemme blankt/undlade end de øvrige MEP'er fra deres europæiske partigrupper, ALDE og EPP.

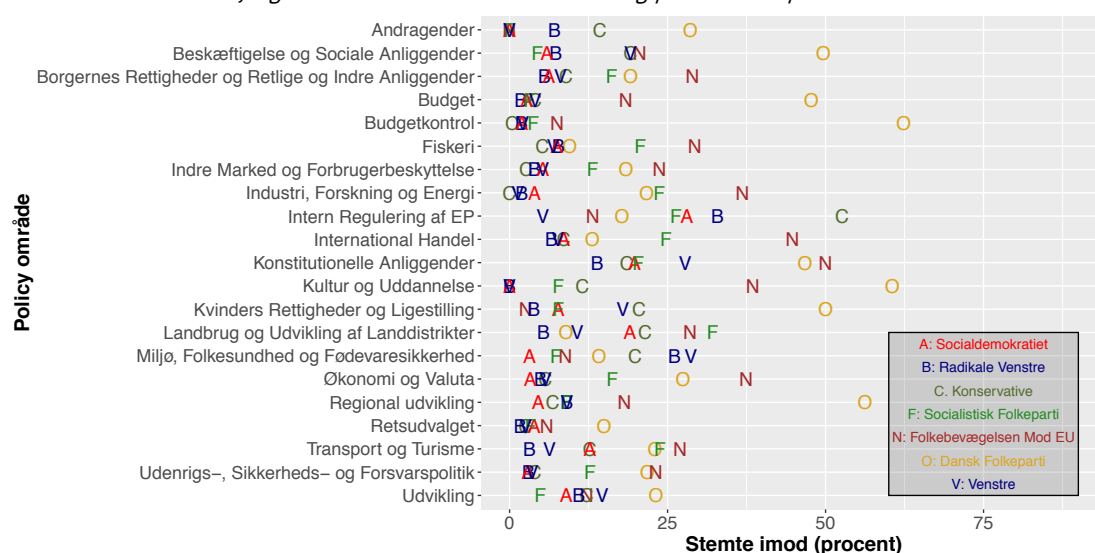
SF var efter Socialdemokratiet det danske parti, der oftest støttede lovforslag, hvilket både kan ses ved en lav tendens til at stemme imod lovforslag og en lav tendens til at stemme blank/undlade at stemme. MEP'erne fra de EU-skeptiske partigrupper ENF og EFDD var ikke overraskende mest tilbøjelige til at stemme imod lovforslag.

### Stor forskel hos partierne på tværs af politikområder

Figur 3 viser de danske partiers tilbøjelighed til at stemme imod lovforslag på tværs af politikområder. På 9 ud af 21 områder var Dansk Folkeparti det parti, der oftest stemte imod, Folkebevægelsen mod EU på tilsvarende 9 områder, mens Venstre var mest tilbøjelige til at stemme imod lovforslag på området for miljø og sundhed, Konservative var mest tilbøjelige til at stemme imod på området for interne reguleringer af EU og SF var mest tilbøjelige til at stemme imod på områder for landbrug.

### Figur 3. Folkebevægelsen og DF er imod på flest områder

Danske MEP'ers tilbøjelighed til at stemme imod lovforslag på tværs af politikområder.



Note: N=26.234. Kilde: Tænk tanken EUROPA på baggrund af data fra VoteWatch. Se tal i Bilag 1, Tabel 3.

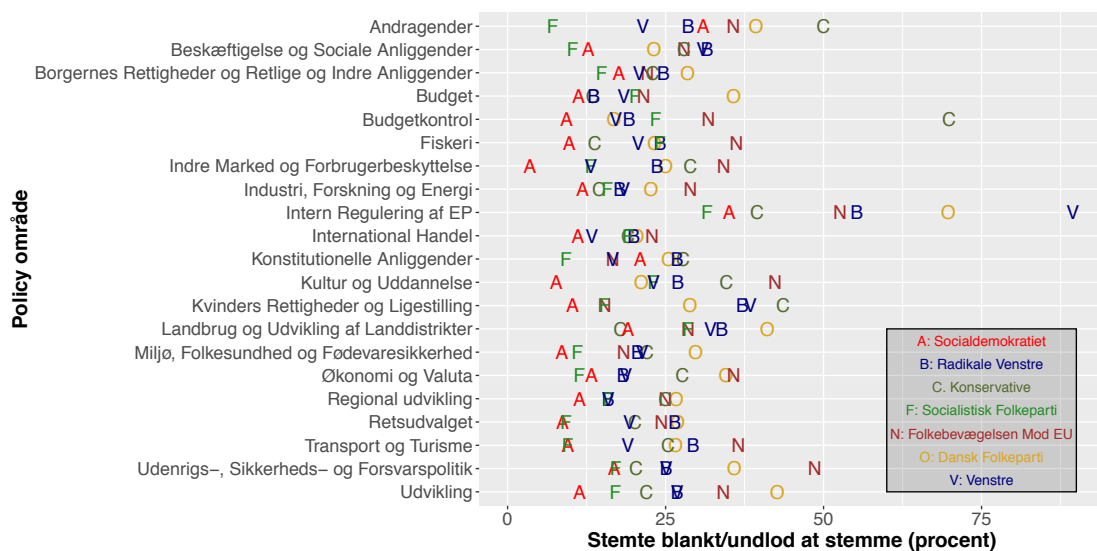
MEP'erne fra Dansk Folkeparti stemte imod omkring halvdelen eller flere lovforslag omhandlende EU institutionelle anliggender (budget, budgetkontrol, og konstitutionelle og inter-institutionelle anliggender) og sociale områder (kultur og uddannelse, ligestilling, regional udvikling, og arbejdsmarked og sociale anliggender). Modsat stemte de imod færre end hver tiende forslag omhandlende landbrug og fiskeri.

MEP'erne fra Radikale Venstre bakkede generelt op om lovforslag på tværs af politiske områder, men havde en betydeligt højere tendens til at stemme imod forslag på områderne for miljø og sundhed, og intern regulering af Europa-Parlamentet. Venstre var heller ikke særligt tilbøjelige til at stemme imod lovforslag, men stemte dog i næsten 30 pct. at tilfældene imod lovforslag på området for konstitutionelle og inter-institutionelle anliggender, samt miljø og sundhed. Tilsvarende stemte Socialdemokratiet sjældent imod lovforslag, men i betydeligt højere grad på områderne for landbrug og intern regulering af Europa-Parlamentet.

I forhold til at stemme blankt/undlade at stemme var der generelt mindre spredning på MEP'ernes tilbøjelighed på tværs af de danske partier. Folkebevægelsen mod EU var dog mest tilbøjelig på otte områder, Dansk Folkeparti mest tilbøjelig på syv områder, Konservative mest tilbøjelige på fire områder, mens Venstre og Radikale var mest tilbøjelige på et område hver. Der var en generelt høj tendens til at stemme blankt/undlade at stemme blandt de danske MEP'er på områder for intern regulering af Europa-Parlamentet, som var det område hvor alle partier, med undtagelse af Konservative, var mest tilbøjelige til at stemme blankt/undlade at stemme.

**Figur 4. Socialdemokrater stemme sjældent blankt/undlader at stemme**

*Danske MEP'ers tilbøjelighed til at stemme blankt/undlade at stemme på tværs af politikområder.*



**Note:** N=26.234. **Kilde:** Tænk tanken EUROPA på baggrund af data fra VoteWatch. Se tal i Bilag 1, Tabel 4.

## Bilag 1: Tabeller med tal fra figurer

**Table 1. Danske MEP'er stemmer relativt ofte imod EU-lovforslag**

*Tilbøjelighed til at stemme imod og stemme blankt/undlade at stemme for MEP'erne fra hvert medlemsland. (2014-19)*

	Stemte ikke	Stemte imod	Antal stemmer
Austria	13.4%	11.9%	36,276
Belgium	13.2%	11.8%	42,359
Bulgaria	16.5%	8.2%	34,278
Croatia	13.1%	9.0%	22,198
Cyprus	26.6%	11.8%	12,108
Czech Republic	16.2%	14.0%	42,362
Denmark	22.9%	15.6%	26,234
Estonia	16.4%	6.8%	12,108
Finland	19.9%	10.2%	27,327
France	19.0%	20.2%	149,332
Germany	16.9%	12.0%	193,537
Greece	27.2%	22.1%	42,366
Hungary	23.9%	8.9%	42,346
Ireland	26.9%	11.5%	22,198
Italy	20.7%	10.7%	147,221
Latvia	18.8%	8.5%	16,125
Lithuania	21.1%	7.4%	22,187
Luxembourg	14.7%	6.1%	12,108
Malta	9.5%	7.1%	12,108
Netherlands	14.3%	23.2%	52,251
Poland	16.9%	18.3%	102,744
Portugal	15.2%	10.5%	42,366
Romania	18.6%	6.8%	64,541
Slovakia	14.4%	12.6%	26,234
Slovenia	11.6%	7.7%	16,144
Spain	17.8%	9.8%	108,828
Sweden	18.2%	14.4%	40,316
United Kingdom	30.8%	27.3%	146,948
<b>Total</b>	<b>19.3%</b>	<b>14.5%</b>	<b>1,515,150</b>

**Note:** N=1.515.518. **Kilde:** Tænk tanken EUROPA på baggrund af data fra VoteWatch.



**Table 2. Danske MEP'er stemmer mere blankt eller undlader at stemme**

*MEP'ernes tilbøjelighed til at stemme imod eller blankt/undlade at stemme for de europæiske partigrupper og danske partier.*

		Stemte ikke	Stemte imod	Antal stemmer
Danske Partier	Dansk Folkeparti	29.2%	31.0%	8,072
	Folkebevægelsen Mod EU	29.8%	22.1%	2,018
	Konservative	27.9%	8.4%	2,018
	Radikale Venstre	23.1%	6.3%	4,036
	Socialdemokratiet	13.0%	5.5%	6,054
	Socialistisk Folkeparti	16.6%	11.9%	2,018
	Venstre	21.9%	7.9%	2,018
	<b>Total</b>	<b>22.9%</b>	<b>15.6%</b>	<b>26,234</b>
Europæiske Partigrupper	ALDE/ADLE	15.1%	6.9%	139,437
	ECR	27.0%	27.6%	148,482
	EFDD	32.7%	36.6%	88,674
	ENF	27.8%	46.7%	65,990
	EPP	15.4%	8.0%	437,656
	GUE-NGL	29.8%	20.7%	104,625
	Greens/EFA	16.3%	11.3%	102,713
	NI	31.2%	39.8%	46,581
	S&D	14.4%	5.0%	380,992
		<b>Total</b>	<b>19.3%</b>	<b>14.5%</b>

**Note:** N=1.515.518 (europæiske partigrupper), n=26.234 (danske partier) **Kilde:** Tænketanken EU-ROPA på baggrund af data fra VoteWatch.

### Tabel 3. Folkebevægelsen og DF er imod på flest områder

*Danske MEP'ers tilbøjelighed til at stemme imod lovforslag på tværs af politikområder.*

	O	N	C	B	A	F	V	Total
Landbrug og udvikling af Landdistrikter	8.9%	28.6%	21.4%	5.4%	19.0%	32.1%	10.7%	15.1%
Budget	47.8%	18.4%	4.0%	1.8%	2.7%	3.1%	4.0%	17.9%
Budgetkontrol	62.3%	7.5%	0.4%	1.9%	2.0%	3.8%	2.1%	21.0%
Borgernes Rettigheder og Retlige og Indre Anliggender	19.1%	28.9%	8.9%	5.5%	6.2%	16.2%	8.1%	13.0%
Konstitutionelle Anliggender	46.8%	50.0%	18.5%	13.9%	19.8%	20.4%	27.8%	30.1%
Kultur og Uddannelse	60.6%	38.5%	11.5%	0.0%	0.0%	7.7%	0.0%	23.1%
Udvikling	23.2%	12.2%	12.2%	11.0%	8.9%	4.9%	14.6%	14.3%
Økonomi og Valuta	27.4%	37.4%	5.7%	4.9%	3.3%	16.3%	5.7%	14.9%
Beskæftigelse og Sociale Anliggender	49.6%	20.6%	19.1%	7.4%	5.9%	4.4%	19.1%	22.6%
Miljø, Folkesundhed og Fødevarer sikkerhed	14.2%	8.8%	19.9%	26.1%	3.2%	7.4%	28.7%	14.1%
Fiskeri	9.5%	29.3%	5.2%	7.8%	7.5%	20.7%	6.9%	10.6%
Udenrigs-, Sikkerheds og Forsvarspolitik	21.8%	23.1%	4.0%	3.0%	2.9%	12.7%	3.6%	11.2%
Kvindes Rettigheder og Ligestilling	50.0%	2.6%	20.5%	3.8%	7.7%	7.7%	17.9%	21.5%
Industri, Forskning og Energi	21.7%	36.8%	0.0%	2.0%	3.9%	23.7%	1.3%	12.7%
Indre Marked og Forbrugerbeskyttelse	18.4%	23.7%	2.6%	3.9%	5.3%	13.2%	5.3%	10.9%
Intern Regulering af EP	17.8%	13.2%	52.6%	32.9%	28.1%	26.3%	5.3%	24.5%
International Handel	13.1%	44.8%	8.6%	6.7%	8.6%	24.8%	7.6%	13.6%
Retsudvalget	14.9%	5.9%	2.5%	1.7%	3.9%	3.4%	2.5%	6.9%
Andragender	28.6%	0.0%	14.3%	7.1%	0.0%	0.0%	0.0%	11.0%
Regional Udvikling	56.3%	18.2%	6.8%	9.1%	4.5%	9.1%	9.1%	23.1%
Transport & tourisme	23.0%	27.0%	12.7%	3.2%	12.7%	23.8%	6.3%	15.9%
Total	31.0%	22.1%	8.4%	6.3%	5.5%	11.9%	7.9%	15.6%

**Note:** N=26.234. **Kilde:** Tænketanken EUROPA på baggrund af data fra VoteWatch.

**Figur 4. Socialdemokrater stemme sjældent blankt/undlader at stemme**
*Danske MEP'ers tilbøjelighed til at stemme blankt/undlade at stemme på tværs af politikområder.*

	O	N	C	B	S	F	V	Total
Landbrug og udvikling af Landdistrikter	41.1%	28.6%	17.9%	33.9%	19.0%	28.6%	32.1%	30.5%
Budget	35.8%	21.5%	13.5%	13.7%	11.2%	20.2%	18.4%	21.4%
Budgetkontrol	16.8%	31.8%	69.9%	19.2%	9.3%	23.4%	17.2%	21.2%
Borgernes Rettigheder og Retlige og Indre Anliggender	28.5%	22.1%	23.0%	24.7%	17.6%	14.9%	20.9%	22.8%
Konstitutionelle Anliggender	25.5%	16.7%	27.8%	26.9%	21.0%	9.3%	16.7%	22.2%
Kultur og Uddannelse	21.2%	42.3%	34.6%	26.9%	7.7%	23.1%	23.1%	21.9%
Udvikling	42.7%	34.1%	22.0%	26.8%	11.4%	17.1%	26.8%	27.6%
Økonomi og Valuta	34.6%	35.8%	27.6%	18.3%	13.3%	11.4%	18.7%	23.7%
Beskæftigelse og Sociale Anliggender	23.2%	27.9%	27.9%	31.6%	12.7%	10.3%	30.9%	22.4%
Miljø, Folkesundhed og Fødevarer-sikkerhed	29.8%	18.4%	22.1%	20.6%	8.6%	11.0%	21.3%	19.9%
Fiskeri	23.3%	36.2%	13.8%	24.1%	9.8%	24.1%	20.7%	20.4%
Udenrigs-, Sikkerheds og Forsvarspolitik	35.9%	48.6%	20.3%	25.1%	16.9%	17.1%	25.1%	27.3%
Kvindes Rettigheder og Ligestilling	28.8%	15.4%	43.6%	37.2%	10.3%	15.4%	38.5%	25.6%
Industri, Forskning og Energi	22.7%	28.9%	14.5%	17.8%	11.8%	15.8%	18.4%	18.4%
Indre Marked og Forbrugerbeskyttelse	25.0%	34.2%	28.9%	23.7%	3.5%	13.2%	13.2%	19.0%
Intern Regulering af EP	69.7%	52.6%	39.5%	55.3%	35.1%	31.6%	89.5%	54.5%
International Handel	20.5%	22.9%	19.0%	20.0%	11.1%	19.0%	13.3%	17.7%
Retsudvalget	26.9%	24.4%	20.2%	26.5%	8.7%	9.2%	19.3%	20.0%
Andragender	39.3%	35.7%	50.0%	28.6%	31.0%	7.1%	21.4%	32.4%
Regional Udvikling	26.7%	25.0%	25.0%	15.9%	11.4%	15.9%	15.9%	19.6%
Transport & tourism	26.6%	36.5%	25.4%	29.4%	9.5%	9.5%	19.0%	21.9%
<b>Total</b>	<b>29.2%</b>	<b>29.8%</b>	<b>27.9%</b>	<b>23.1%</b>	<b>13.0%</b>	<b>16.6%</b>	<b>21.9%</b>	<b>22.9%</b>

**Note:** N=26.234. **Kilde:** Tænketanken EUROPA på baggrund af data fra VoteWatch.