

NOTAT

5. april 2018

DANSK EUROSKEPSIS ER NUANCERET OG VARIERER I INTENSITET

Kontakt:

Projektmedarbejder, Kasper Skaaning

+45 33 13 07 30

ksk@thinkeuropa.dk

RESUME: At være skeptisk over for EU-samarbejdet er ikke ensbetydende med et ønske om, at Danmark forlader EU. Flere forskellige faktorer er medvirkende til danskerne modstand mod EU, og kun i nogle tilfælde fører denne skepsis til hård EU-modstand, dvs. et ønske om at Danmark melder sig helt ud af samarbejdet.

Det viser en ny analyse af data fra en omfattende meningsmåling om suverænitæt, som YouGov har gennemfört for Tænk tanken EUROPA. Danskerne er mest skeptiske over for, at Danmark afgiver suverænitæt til EU. Desuden kan borgernes syn på niveauet af demokrati i EU udløse en vis modstand i befolkningen. Den økonomiske side af samarbejdet vækker til gengæld ikke til stor skepsis blandt danskerne.

Bevæger man sig et niveau dybere ned meningsmålingen og sammenholder besvarelserne med en række sociodemografiske forhold som køn, alder, uddannelsesniveau, husstandsindkomst og region, viser der sig nogle væsentlige nuancer i danskerne EU-skepsis. Generelt er de højest uddannede, de unge og de højeste indkomstgrupper mindst skeptiske over for EU-samarbejdet, og kun mht. økonomisk skepsis er der signifikant forskel på mænd og kvinder.

HOVEDKONKLUSIONER:

- Afgivelse af suverænitet afføder den stærkeste modstand mod EU blandt danskerne. På en skala fra 1-10, hvor 1 er mest positivt og 10 er mest negativt, scorer suverænitet 5,9.
- Den suverænitetbaserede EU-skepsis følges op ad en demokratisk funderet skepsis, der samlet set scorer 5,4. Økonomisk skepsis blandt danskerne ligger noget lavere på 3,8.
- Folk med kort eller mellemlang uddannelse har et signifikant højere niveau af suverænitetbaseret EU-skepsis end folk med lang videregående uddannelse. Denne skepsis stiger med alderen.
- Kvinder er mere skeptiske over for EU's økonomiske betydning for Danmark end mænd. Til gengæld er det til forskel fra både den suverænitetbaserede og demokratiske skepsis svært at se en tendens, hvad angår alder.
- Selv om folk angiver skepsis ift. EU på områder som suverænitet, demokrati eller økonomi, er det ikke ensbetydende med, at man ønsker, at Danmark skal forlade samarbejdet.
- Grundlæggende er opbakningen til dansk medlemskab af EU høj. 64 pct. af danskerne foretrækker ifølge undersøgelsen, at Danmark forbliver i samarbejdet, mens blot 27 pct. angiver, at de foretrækker at forlade EU.
- Sociodemografiske forhold synes at være afgørende for denne hårde skepsis (dvs. et ønske om at forlade EU).
- Generelt kan ses en tendens, hvor ønsket om at forlade EU aftager som husstandsindkomsten og uddannelsesniveaueet stiger.
- I den yngste gruppe er signifikant færre hårde skeptikere, og der er ikke nævneværdig forskel på mænd og kvinders modstand.

Med valget til Europa-Parlamentet i 2019 vil spørgsmålet om opbakning til eller modstand imod EU endnu engang blive aktuelt. I debatten tegnes ofte et billede af en fløj, der ønsker at forlade samarbejdet, og en fløj, der ønsker at forblive i EU, men for at forstå den danske euroskepsis er det vigtigt ikke kun at forholde sig til et spørgsmål om at være inde eller ude. Herimellem findes mange nuancer, der f.eks. handler om graden og typen af skepsis.

Dette notat undersøger dansk euroskepsis ved at beskrive, hvordan forskellige typer af euroskepsis fordeler sig over køn, uddannelse, husstandsindkomst og alder for på den måde at komme nærmere en afklaring af, hvem den euroskeptiske dansker er.¹

Euroskepsis undersøges på to måder. For det første i relation til tre dimensioner af europæisk integration – nemlig suverænitetsbaseret, demokratisk og økonomisk euroskepsis. For det andet ud fra et spørgsmål om, hvorvidt danskerne foretrækker at forlade eller forblive i EU.

Ved suverænitetsbaseret euroskepsis forstås en skepsis over for et tættere overnationalt samarbejde som f.eks. euroen. Demokratisk euroskepsis refererer til den enkeltes følelse af at være repræsenteret i EU-systemet, og om systemet opleves som demokratisk eller udemokratisk. Økonomisk euroskepsis beror på den enkeltes vurdering af Danmarks økonomiske gevinst ved EU-medlemskabet.² For nærmere gennemgang af metoden se bilag.

Suverænitet vækker mest skepsis

Grundlæggende er opbakningen til dansk medlemskab af EU høj. 64 pct. af danskerne foretrækker ifølge undersøgelsen, at Danmark forbliver i samarbejdet, mens blot 27 pct. angiver, at de foretrækker at forlade EU. 9 pct. svarer ved ikke.³ Kigger man på, hvor danskerne er skeptiske over for EU-samarbejdet, tegner der sig et tydeligt billede, hvor især spørgsmålet om suverænitet vækker modstand.

¹ Ligesom Tænketanken EUROPA's rapport *Suveræne Danmark. Danskernes fortællinger om EU og suverænitet* forsøger denne analyse ikke at påpege om graden af skepsis overfor de fire dimensioner af euroskepsissen er negativ eller positiv, men søger i sin enkelthed at bidrage til ny viden omhandlende dansk euroskepsis på individniveau, <http://thinkeuropa.dk/vaerdier/suveraene-danmark>.

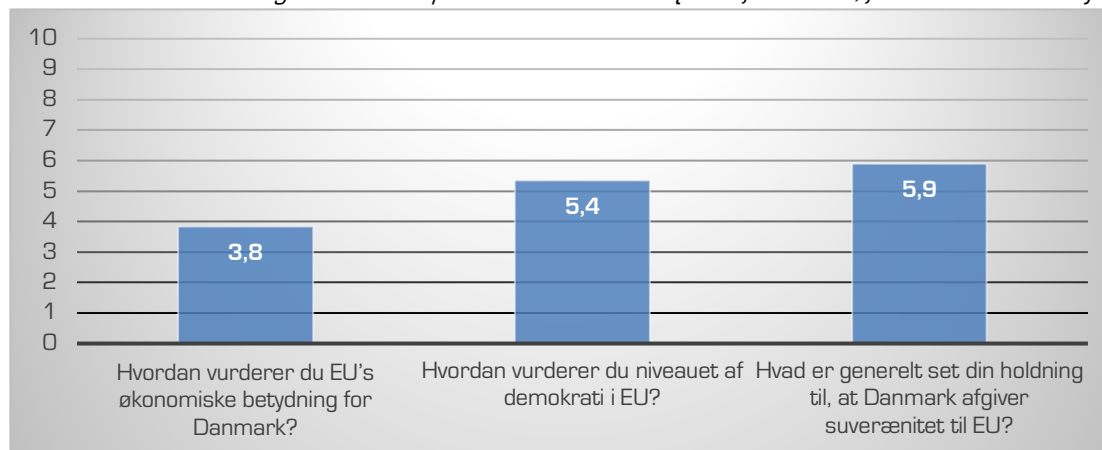
² For nærmere gennemgang af de forskellige typer af euroskepsis, Se Catharina Sørensen (2007): *Euro-scepticism. A Conceptual Analysis and a Longitudinal Crosscountry Examination of Public Scepticism Towards the European Union*, ph.d.-afhandling, Københavns Universitet; Catharina Sørensen (2008): *Love me, love me not... A typology of public euro-scepticism*. Sussex European Institute/EPERN working paper, <https://www.sussex.ac.uk/webteam/gateway/file.php?name=epern-working-paper-19.pdf&site=266>.

³ YouGov for Tænketanken EUROPA, maj 2017.

Danskerne er i gennemsnit mest skeptiske over for, at Danmark overgiver suverænitet til EU. Herefter følger skepsis over for niveauet af demokrati i EU og EU's økonomiske betydning for Danmark. Danskernes stærke suverænitetbaserede skepsis er historisk kommet til udtryk ved bl.a. folkeafstemningerne om euroen, Maastricht-traktaten og retsforbeholdet, hvor danskerne stemte nej. Til gengæld vurderer danskerne EU's økonomiske betydning for Danmark relativt positivt. Dette kan hænge sammen med, at vi har en relativt velfungerende økonomi med lav arbejdsløshed, og at mange danske arbejdspladser er knyttet direkte til eksport af varer og services til EU's indre marked. *Se figur 1.*

Figur 1: Suverænitet afgørende for dansk skepsis

Hvordan vurderer du følgende forhold på en skala fra 1-10? (Jo højere værdi, jo større modstand.)



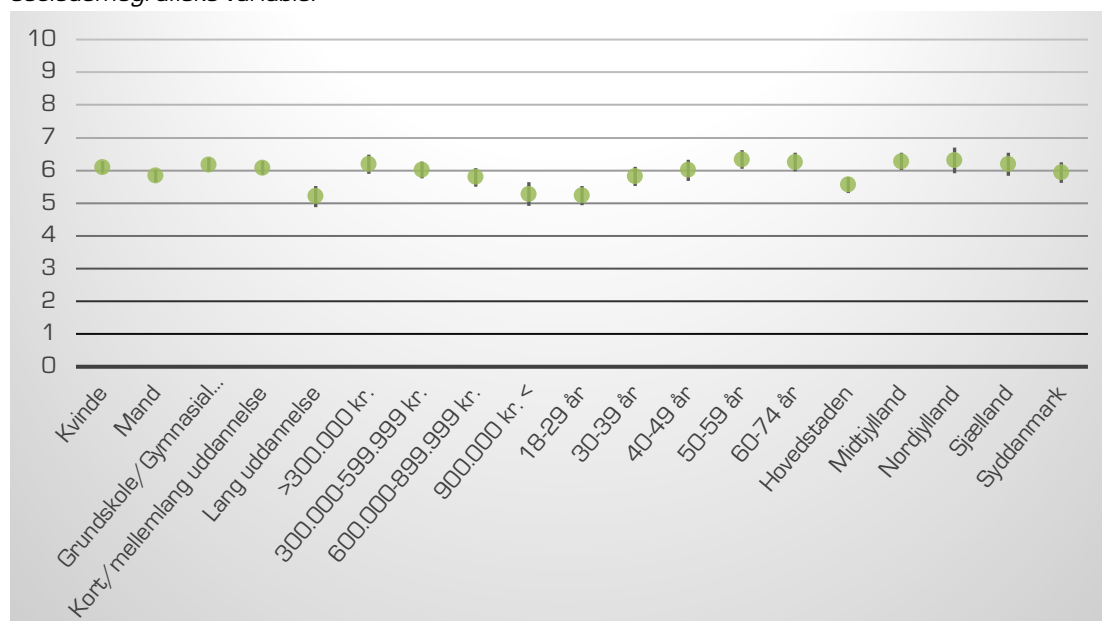
Note: Respondenterne er blevet bedt om på en skala fra 1-10 at tage stilling til de tre udsagn, hvor 1 angiver hhv. "Meget positivt indstillet", "Meget tilfredsstillende" og "Det støtter jeg fuldt ud", mens 10 angiver hhv. Meget negativt indstillet", "Meget utilfredsstillende" og "Det støtter jeg slet ikke. **Kilde:** YouGov for Tænk tanken EUROPA, maj 2017.

Sociodemografiske forhold afgørende for skepsis

Den suverænitetbaserede skepsis er således den stærkeste med en samlet score på 5,9 (på en skala fra 1-10). Kigger man nærmere på en række sociodemografiske forhold, står det klart, at især uddannelse og alder er afgørende for, hvor stærk denne skepsis er. *Se figur 2.*

Figur 2: Højtuddannede er mindre bekymrede for at afgive suveræniteten

Hvad er generelt din holdning til, at Danmark afgiver suveræniteten til EU? Skala fra 1-10 fordelt på sociodemografiske variable.



Note: Vægtede gennemsnit med 95 pct. konfidensinterval med undtagelse af køn og region. **Kilde:** YouGov for Tænketanken EUROPA, maj 2017.

Figur 2 viser den gennemsnitlige skepsis over for, at Danmark afgiver suveræniteten til EU fordelt på køn, uddannelse, årlig husstandsindkomst, aldersgruppe og region.

Respondenter med grundskole, gymnasial, kort eller mellemlang uddannelse har et signifikant højere niveau af suverænitetsbaseret EU-skepsis end respondenter med lang videregående uddannelse. Samtidig stiger denne skepsis med alderen. Især de helt unge synes mindre bekymrede. Generelt falder den suverænitetsbaserede skepsis i takt med, at husstandsindkomsten stiger. Der er ikke nogen signifikant forskel på mænd og kvinder, mens Region Hovedstaden skiller sig ud med lavere skepsis end de øvrige regioner, der er nogenlunde på niveau.

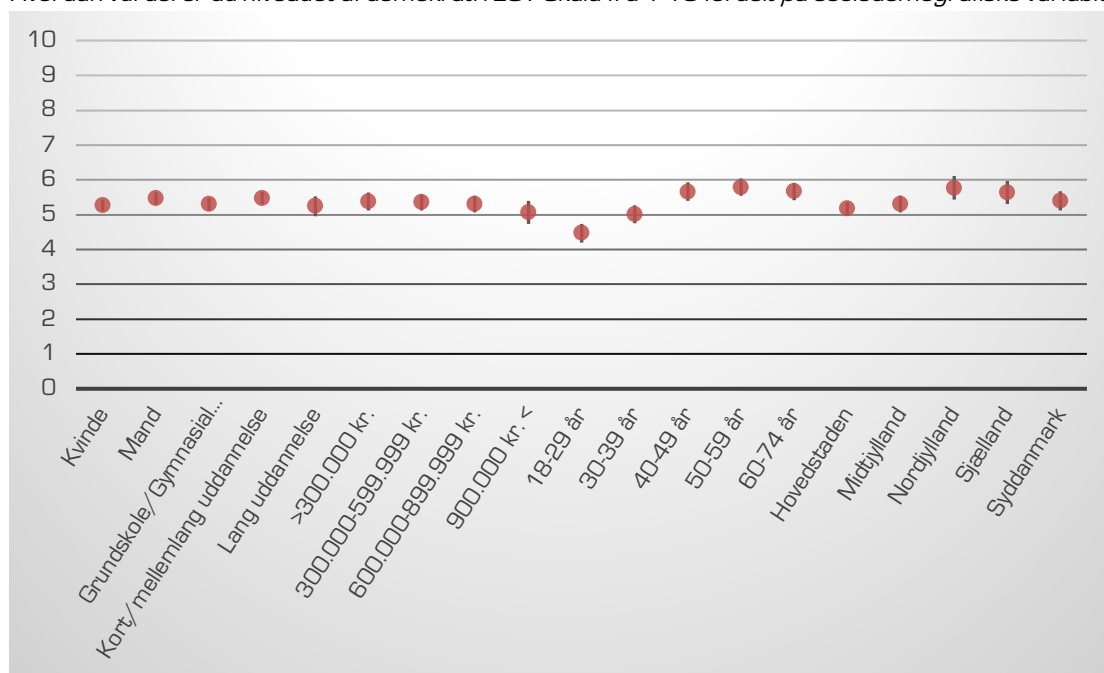
En multivariable regressionsanalyse viser endvidere, at den suverænitetsbaserede EU-skepsis falder særligt statistisk signifikant for danskerne med en lang uddannelse, dem med en husstandsindkomst på over 900.000 kr. og de 50-59 årige, når man sammenligner med danskerne med en grundskole eller gymnasial uddannelse, danskerne med en husstandsindkomst på under 300.000 kr. og de 18-29 årige.

Den demokratisk baserede skepsis scorer samlet set 5,4, hvilket er lidt lavere end den suverænitetsbaserede. Figur 3 viser den gennemsnitlige skepsis over for

niveauet af demokrati i EU fordelt på køn, uddannelse, årlig husstandsindkomst, aldersgruppe og region.

Figur 3: Alder afgørende for demokratisk skepsis

Hvordan vurderer du niveauet af demokrati i EU? Skala fra 1-10 fordelt på sociodemografiske variable.



Note: Vægtede gennemsnit med 95 pct. konfidensinterval på nær uddannelsesniveau og årlig husstandsindkomst. **Kilde:** YouGov for Tænk tanken EUROPA, maj 2017.

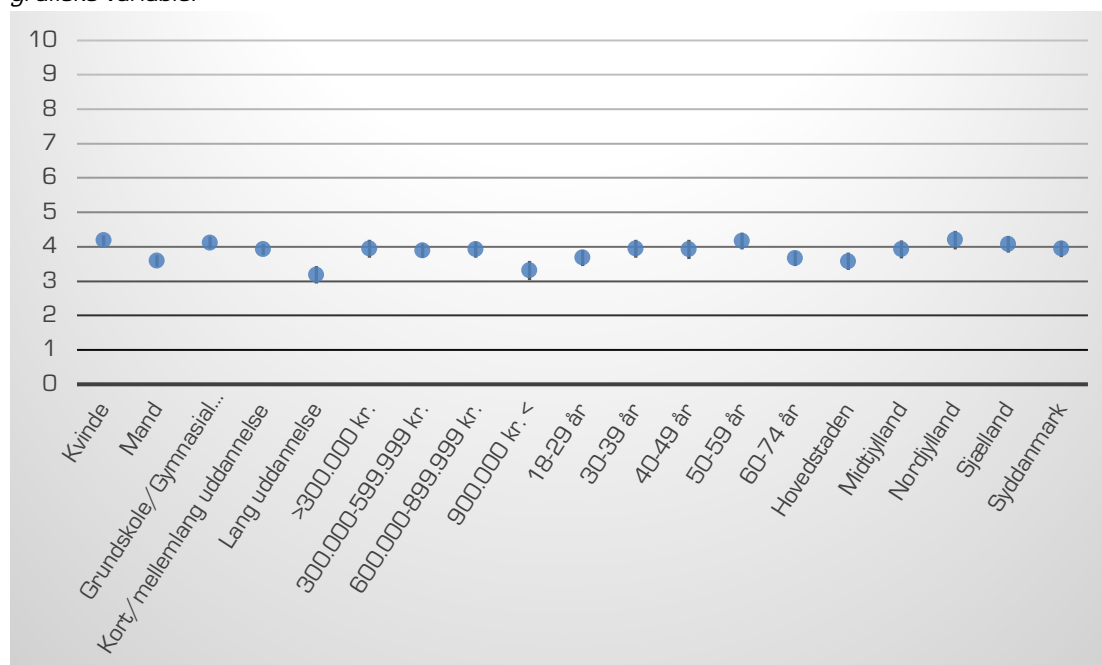
Til forskel fra den suverænitetsbaserede skepsis er der ikke signifikante forskelle mht. uddannelsesniveau eller indkomst. Der er heller ikke signifikant forskel, hvad angår køn. Derimod er alder afgørende, og som ved suveræniteten er tendensen, at skepsis stiger i de ældste aldersgrupper.

En multivariable regressionsanalyse viser dog, at den demokratiske skepsis falder for danskerne med en husstandsindkomst på over 900.000 kr. sammenlignet med danskerne med en husstandsindkomst på under 300.000 kr.

Figur 4 viser danskernes gennemsnitlige skepsis overfor EU's økonomiske betydning for Danmark, der samlet set scorer 3,8.

Figur 4: Kvinder har større økonomisk skepsis end mænd

Hvordan vurderer du EU's økonomiske betydning for Danmark? Skala fra 1-10 fordelt på sociodemografiske variable.



Note: Vægtede gennemsnit med 95 pct. konfidensinterval på nær aldersgruppe. **Kilde:** YouGov for Tænk tanken EUROPA, maj 2017.

Dette er den eneste af de tre former for skepsis, hvor der kan spores en tydelig signifikant forskel på mænd og kvinder. Gennemgående er kvinderne mere skeptiske over for EU's økonomiske betydning for Danmark end mændene.

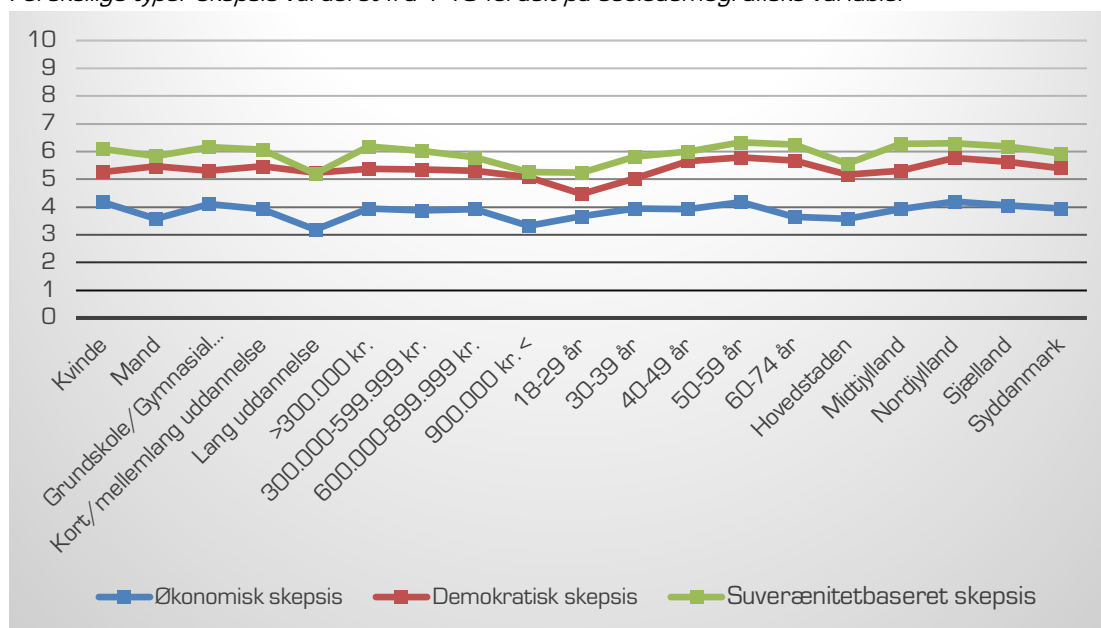
Den højeste uddannelsesgruppe (lang uddannelse) og den højeste indkomstgruppe (husstandsindkomst over 900.000 kroner) adskiller sig tydeligt fra de øvrige ved markant lavere økonomisk skepsis. Til gengæld er det til forskel fra både den suverænitetbaserede og demokratiske skepsis svært at se en tendens hvad angår alder. Her er den yngste (18-29 år) og den ældste (60-74 år) gruppe mindre skeptiske end de mellemliggende grupper. Sammenhængen er dog ikke statistisk signifikant.

Endelig er danskerne, som er bosat i Hovedstaden de mindst skeptiske over for EU's økonomiske betydning for Danmark, mens danskerne bosat i Nordjylland og Sjælland giver udtryk for det højeste niveau. At danskerne bosat i Nordjylland og Sjælland er lige skeptiske over for EU's økonomiske betydning for Danmark er interessant, da det indikerer, at økonomisk EU-skepsis ikke er centreret til én bestemt region, men derimod er udtrykt i store dele af Danmark.

Figur 5 samler suverænitetbaseret, demokratisk og økonomisk skepsis i én figur, hvilket giver et indtryk af, at niveauerne af skepsis varierer betydeligt.

Figur 5: Suverænitetbaseret skepsis er stærkest

Forskellige typer skepsis vurderet fra 1-10 fordelt på sociodemografiske variable.



Note: Vægtede gennemsnit med 95 pct. konfidensinterval. **Kilde:** YouGov for Tænketanken EUROPA, maj 2017.

Hård skepsis

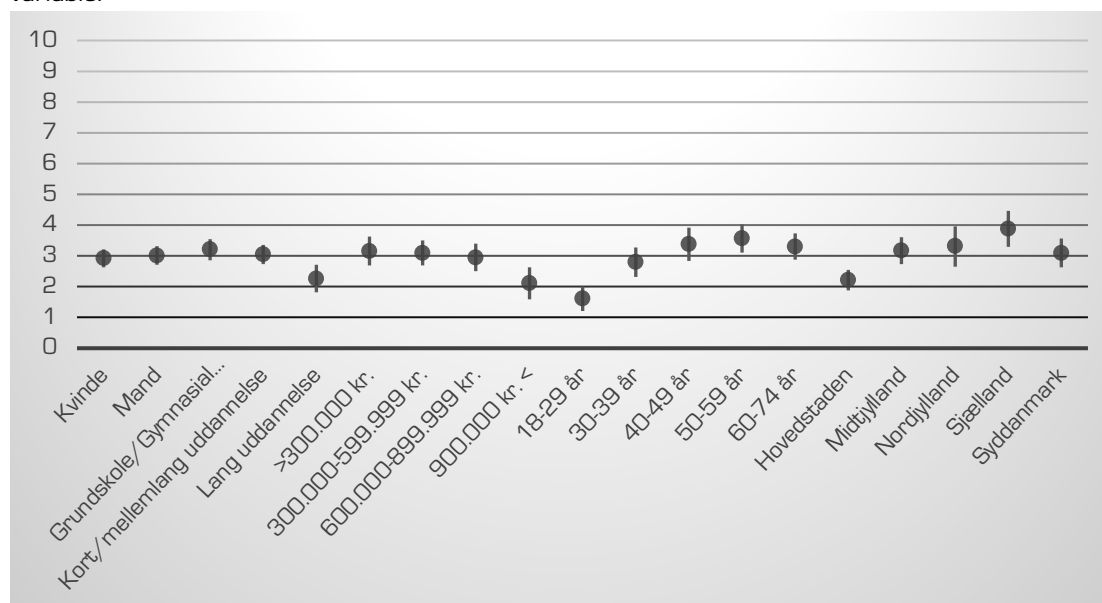
Det er en vigtig pointe, at selv om folk angiver skepsis ift. EU på områder som suverænitet, demokrati eller økonomi, så er det ikke ensbetydende med et ønske om, at Danmark skal forlade samarbejdet. At føle skepsis og forholde sig kritisk til dele af EU-samarbejdet må siges at være ganske naturligt, ligesom de færreste nok anser vores eget nationale demokrati som aldeles perfekt. I den forbindelse kan det nævnes, at danskerne faktisk har nogenlunde lige så stor tillid til EU som til Folketinget.⁴

Som nævnt svarer blot 27 pct. af de adspurgte, at de ønsker at forlade EU-samarbejdet. Ønsket om at forlade EU bliver under tiden betegnet som "hård" EU-skepsis. Sociodemografiske forhold synes at være afgørende for denne hårde skepsis.

⁴ Europæerne har højere tillid til EU end til egne nationale parlamenter, notat, Tænketanken EUROPA, 2018, <http://thinkeuropa.dk/vaerdier/europaerne-har-hoejere-tillid-til-eu-end-til-egne-nationale-parlamenter>.

Figur 5: Få unge har hård EU-skepsis

Foretrækker du at Danmark skal forlade eller forblive i EU? Skala fra 0-10 fordelt på socioøkonomiske variable.



Note: Respondenter, der har svaret "foretrækker i høj grad, at Danmark forbliver i EU" og "foretrækker i nogen grad, at Danmark forbliver i EU" fortolkes som ikke-skeptiske (0), mens respondenter, der har svaret "foretrækker i høj grad, at Danmark forlader EU" og "foretrækker i nogen grad, at Danmark forlader EU" tolkes som skeptiske (10). Vægtede gennemsnit med 95 pct. konfidensinterval med undtagelse af køn. **Kilde:** YouGov for Tænk tanken EUROPA, maj 2017.

Som ved suverænitet baseret og økonomisk skepsis ses også her en tendens, hvor hård skepsis (udtrykt som et ønske at forlade EU) aftager som husstandsindkomsten og uddannelsesniveautet stiger. Den yngste gruppe er signifikant mindre skeptisk, men der er ikke nævneværdig forskel på mænd og kvinders modstand.

Danskerne bosat i Region Sjælland ønsker i mest udpræget grad at forlade EU, mens færrest folk bosat i Hovedstaden foretrækker dette.

En logistisk multivariable regressionsanalyse viser, at danskerne med en lang uddannelse og dem med en husstandsindkomst på over 900.000 kr. i højere grad vil foretrække at forblive i EU sammenlignet med danskerne med en grundskole eller gymnasial uddannelse og dem med en husstandsindkomst på under 300.000 kr. De 50-59 årige og danskerne bosat på Sjælland er omvendt mere tilbøjelige til at forlade EU sammenlignet med de 18-29 årige og danskerne bosat i Hovedstaden.

Bilag 1: Metode

Afhængige variable

Analysen benytter fire indikatorer for euroskepsis. Indikatoren for økonomisk euroskepsis er spørgsmålet "Hvordan vurderer du EU's økonomiske betydning for Danmark?" Spørgsmålet er målt på en 0-10-punktskala, hvor 0 indikerer en "Meget positiv betydning", mens 10 indikerer en "Meget negativ betydning". Demokratisk euroskepsis er operationaliseret via spørgsmålet "Hvordan vurderer du niveauet af demokrati i EU?". Demokratisk euroskepsis er ligeledes målt på en 0-10-punktskala, hvor 0 er "Meget tilfredsstillende" og 10 er "Slet ikke tilfredsstillende". Suveræn euroskepsis er operationaliseret i spørgsmålet "Hvad er generelt set din holdning til, at Danmark afgiver suveræniteten til EU?". Suveræn euroskepsis er målt på en 0-10-punktskala, hvor 0 er "Det støtter jeg fuldt ud" og 10 er "Det støtter jeg slet ikke".

Indikatoren for EU-skepsis som et spørgsmål om at forlade eller forblive i EU er, hvorvidt respondenterne "foretrækker i høj grad, at Danmark forbliver i EU", "foretrækker i nogen grad, at Danmark forbliver i EU", "foretrækker i nogen grad, at Danmark forlader EU", og "foretrækker i høj grad, at Danmark forlader EU". I analysen tolkes respondenter, der har svaret "foretrækker i høj grad, at Danmark forbliver i EU" og "foretrækker i nogen grad, at Danmark forbliver i EU" som ikke-skeptiske (0), mens respondenter, der har svaret "foretrækker i høj grad, at Danmark forlader EU" og "foretrækker i nogen grad, at Danmark forlader EU" tolkes som skeptiske (1). Da indikatoren er operationaliseret på denne facon må det forventes, at skepsissen kan have forskellig intensitet.

Uafhængige variable

Uddannelse er kategoriseret i tre grupper, Grundskole/Gymnasium, Kort/Mellemlang og Lang. Gruppen "Grundskole/Gymnasium" inkluderer respondenter der har angivet deres højeste uddannelsesniveau som værende "Grund-/folkeskole", "Almengymnasial uddannelse (studentereksamen/HF)", "Erhvervsgymnasial uddannelse (HH/HTX/HHX)", og "Erhvervsfaglig uddannelse". Gruppen "Kort/Mellemland" omfatter "Kort videregående uddannelse under 3 år" og "Mellemlang videregående uddannelse 3-4 år". Den tredje gruppe inkluderer respondenter med en "Lang videregående uddannelse 5 år eller mere" og "Forskeruddannelse (f.eks. Ph.d.)".

Alder er kategoriseret i grupperne: 18-29, 30-39, 40-49, 50-59, og 60-74.

Køn er kodet som kvinde (1) og mand (2)

Husstandsindkomst er opdelt i grupperne: >300.000 kr., 300.000-599.999 kr., 600.000-899.999 kr., og 900.000 kr. <.

Datagrundlag

Denne analyse tager udgangspunkt i YouGovs undersøgelse for Tænketanken EUROPA, der dannede grundlag for rapporten *Suveræne Danmark. Danskernes fortællinger om EU og suverænitet* (2017). Data blev indsamlet i perioden 4.-17 maj 2017 og udgør et repræsentativt udsnit af den danske befolkning, hvor dimensionerne køn, alder geografi og politisk ståsted er vejet på baggrund af et ideal fra Danmarks Statistik. Respondenterne er i alderen 18-74 år. 2056 respondenter udgør grundlaget for analysen, hvorfra respondenter, der svarede "Ved ikke" er frasortet. På denne baggrund har 1726 respondenter svaret på spørgsmålet om økonomisk EU-skepsis, 1737 på spørgsmålet om demokratisk EU-skepsis, 1848 på spørgsmålet om suverænitetsbaseret EU-skepsis og 1863 respondenter på spørgsmålet om hvorvidt de foretrækker, at Danmark skal forlade eller forblive i EU.

Bilag 2: Regressionsanalyser

Tabel 1.

Logistisk multivariable og multivariable regressionsanalyse af sociodemografiske variables forklaringskraft på typer af EU-skepsis og hård EU-skepsis med robuste standardfejl.

| | Økonomisk skepsis (0-10) | | Demokratisk skepsis (0-10) | | Suverænitetsbaseret skepsis (0-10) | | Hård skepsis (0-1) | |
|-----------------------------|--------------------------|---------|----------------------------|---------|------------------------------------|---------|--------------------|---------|
| Kvinde | Reference | | Reference | | Reference | | Reference | |
| Mand | -0.57*** | [0.128] | 0.29* | [0.133] | -0.15 | [0.153] | 0.11 | [0.118] |
| Grundskole/gymnasial | Reference | | Reference | | Reference | | Reference | |
| Kort/mellemlang | -0.27 | [0.145] | 0.076 | [0.151] | -0.21 | [0.171] | -0.19 | [0.131] |
| Lang ud-dannelse | -0.92*** | [0.196] | -0.14 | [0.211] | -1.10*** | [0.237] | -0.60** | [0.197] |
| Under 300.000 kr. | Reference | | Reference | | Reference | | Reference | |
| 300.000-599.999 kr. | -0.025 | [0.177] | -0.27 | [0.187] | -0.34 | [0.211] | -0.24 | [0.158] |

| | | | | | | | | |
|----------------------------|-----------|---------|----------------|---------|-----------------|---------|----------------|---------|
| 600.000-899.999 kr. | 0.0076 | [0.195] | -0.39 | [0.203] | -0.55* | [0.233] | -0.29 | [0.175] |
| Over 900.000 kr. | -0.52* | [0.223] | -0.70** | [0.247] | -0.97*** | [0.266] | -0.67** | [0.218] |
| 18-29 | Reference | | Reference | | Reference | | Reference | |
| 30-39 | 0.55** | [0.210] | 0.74*** | [0.225] | 1.04*** | [0.260] | 0.96*** | [0.229] |
| 40-49 | 0.38 | [0.216] | 1.26*** | [0.238] | 1.13*** | [0.269] | 1.08*** | [0.237] |
| 50-59 | 0.59** | [0.199] | 1.41*** | [0.221] | 1.36*** | [0.251] | 1.12*** | [0.220] |
| 60-74 | -0.020 | [0.187] | 1.18*** | [0.217] | 1.04*** | [0.249] | 0.97*** | [0.212] |
| Hovedstaden | Reference | | Reference | | Reference | | Reference | |
| Midtjylland | 0.28 | [0.177] | 0.048 | [0.174] | 0.53* | [0.208] | 0.35* | [0.166] |
| Nordjylland | 0.38 | [0.226] | 0.43 | [0.238] | 0.42 | [0.276] | 0.50* | [0.209] |
| Sjælland | 0.43* | [0.208] | 0.38 | [0.220] | 0.44 | [0.240] | 0.73*** | [0.182] |
| Syddanmark | 0.39* | [0.173] | 0.066 | [0.191] | 0.26 | [0.221] | 0.39* | [0.172] |
| Observations | 1421 | | 1422 | | 1511 | | 1517 | |

Note: Signifikansniveauer: * $p < 0.05$, ** $p < 0.01$, *** $p < 0.001$. Standardfejl i parentes. **Kilde:** Tænk tanken EUROPA.