

NOTAT

30. oktober 2017

DANSK EUROSKEPSIS AFTAGER – UNDTAGEN PÅ HØJREFLØJEN

Kontakt:

Ph.d.-studerende, Karsten Tingleff Vestergaard

+45 71 74 78 83

ktv@thinkeuropa.dk

RESUME Den danske EU-skepsis er aftaget væsentligt siden Danmark i 1973 blev medlem af EU. Mens vi op gennem 80'erne fulgte briterne som nogle af de mest skeptiske, har skepsissen udviklet sig helt forskelligt i Danmark og Storbritannien siden 90'erne. Dansk EU-skepsis ligger i dag under et EU8-gennemsnit, mens den britiske ligger over. Siden midten af 80'erne har en stadig større andel svaret, at medlemskabet er en god ting, og færre har svaret, at medlemskabet er en dårlig ting. I løbet af de seneste 10 år har udviklingen været stagneret med en relativ forskel på omkring 50 procentpoint.

En ny regressionsanalyse, som Tænk tanken EUROPA har gennemført på baggrund af data fra 1973-2016, viser, at den danske skepsis aftager i samtlige sociodemografiske segmenter samt bredt over den politiske højre-venstreskala med undtagelse af den yderste højrefløj, hvor skepsis er moderat stigende. Mens EU-skepsis historisk har været primært et venstrefløjsfænomen i Danmark, er den i dag stærkt repræsenteret til højre for midten og især på den yderste fløj.

En af forklaringerne på denne udvikling kan være, at EU har udviklet sig fra primært at være et økonomisk samarbejde til også at rumme både en fordelings- og værdipolitisk dimension. Der er meget stor sammenhæng mellem, om den enkelte dansker oplever EU som en fordel eller ej og niveauet af skepsis, ligesom skepsis falder markant blandt dem, der både føler sig som europæere frem for udelukkende danskere.

HOVEDKONKLUSIONER:

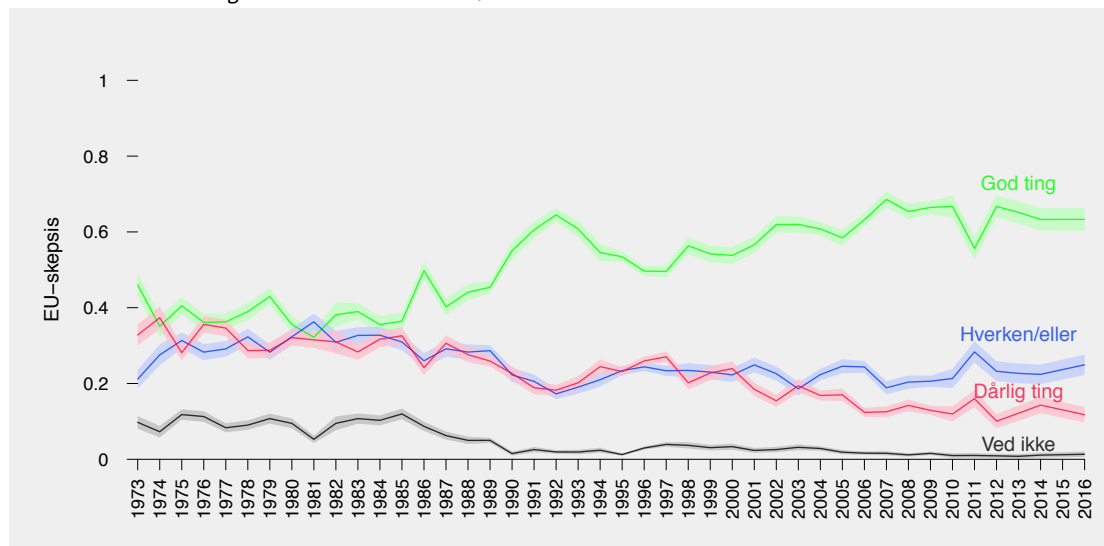
- Danskernes EU-skepsis er faldet støt siden vi blev medlem i 1973. Flere danskere synes i dag, at det er en god ting, at Danmark er medlem af EU og færre synes, at det er en dårlig ting, at Danmark er medlem.
- EU-skepsissen er faldet blandt både mænd og kvinder, på tværs af aldersgrupper, uddannelsesniveau og urbaniseringsgrad. Graden hvormed den er faldet varierer dog meget på tværs af de demografiske segmenter. Det eneste sociodemografiske segment, hvor der spores en stigning i EU-skepsissen er blandt de mest højreorienterede danskere.
- EU-skepsis i Danmark er generelt et fænomen, der primært forekommer blandt de mest venstreorienterede og mest højreorienterede danskere. EU-skepsissen har i hele Danmarks medlemsperiode været stærk på den yderste danske venstrefløj, mens den på højrefløjen har vokset sig stærkere siden 1973.
- Moderate venstreorienterede var oprindeligt blandt de mest skeptiske, men har udviklet sig i en betydeligt mindre skeptisk retning. Det betyder, at de nu, sammen med de moderate højreorienterede, er de segmenter på højre-venstreskalaen, hvor skepsissen er lavest.
- Frem til slutningen af 80'erne var fordelingspolitiske forhold den eneste registrerede dimension i dansk politik. Siden har en dimension af værdipolitik i stigende grad haft betydning for danskernes placering på højre-venstreskalaen.
- Fordelingspolitiske forhold som BNP og arbejdsløshed har udviklet sig i en positiv retning, siden Danmark blev medlem af EU. I det omfang det vurderes, at EU har haft indflydelse på dette, giver det anledning til lavere skepsis. Derimod er uligheden i indkomst steget, hvilket i særlig grad er i uoverensstemmelse med venstreorienterede værdier.
- EU's institutionelle forandringer og den strukturelle udvikling i form af stigende EU-regulering og nettoindvandring er i særlig grad i uoverensstemmelse med højreorienterede værdier.
- Vurderingen af, om det har været en fordel for Danmark at være medlem af EU, har i meget høj grad været korelleret med EU-skepsis i perioden 1993-2010. Korrelationen er blevet intensiveret blandt alle med undtagelse af de moderat højreorienterede.
- Tilsvarende er graden af identifikation som europæer frem for udelukkende dansker, blandt de mest højreorienterede danskere, i stigende grad blevet korelleret med EU-skepsis, mens korrelationen blandt de moderat højreorienterede er blevet svagere.

Hvordan har danskernes holdning til EU udviklet sig gennem tiden, og hvad har haft betydning for denne udvikling? For bedre at forstå danskernes EU-skepsis er det nødvendigt ikke bare at se på, hvor stor en andel af danskerne, der synes, at det er godt at være medlem af EU, men også at sætte denne andel i perspektiv, for at vurdere, om det er mange eller få.

Efter Brexit-afstemningen har nogle danske EU-modstandere ønsket en lignende afstemning om Danmarks medlemskab af EU. Ser man på udviklingen i andelen af danskerne, der synes, at det er henholdsvis godt eller skidt at være medlem af EU, er der imidlertid ikke meget der indikerer, at et flertal af danskerne vil stemme for at forlade EU. TNS Gallup har hvert år siden 1973 lavet meningsmålinger (Eurobarometer) for Europa-Kommissionen, hvor de blandt andet har spurgt danskerne, hvad de synes om, at Danmark er medlem af EU.¹ Mens mange af spørgsmålene i Eurobarometer har høj kompleksitet og forudsætter viden og overvejelser blandt respondenterne, som ikke nødvendigvis er tilstrækkeligt tilstede til at skabe troværdige resultater, er dette spørgsmål simpelt og let forståeligt og derfor en troværdig indikatorer for danskernes EU-skepsis.

Figur 1. Danskernes opbakning til EU-medlemskabet er steget

Danskernes holdning til medlemskab af EU, 1973-2016



Note: Vægtede gennemsnit med 95 procents konfidensinterval, n=89.783 **Kilde:** Eurobarometer 1973-2016.

Udviklingen i danskernes vurdering af medlemskabet som en god eller dårlig ting fremgår af figur 1. Fra starten af 70'erne og frem til midten af 80'erne var disse andele stort set identiske. Siden midten af 80'erne har en stadig større

¹ "I almindelighed mener De så, at Danmarks medlemskab af EU er...?" 1: En god ting, 2: En dårlig ting, 3: Hverken en god eller dårlig ting, 4: Ved ikke

andel svaret, at medlemskabet er en god ting, og færre har svaret, at medlemskabet er en dårlig ting. I løbet af de seneste 10 år har udviklingen været stagneret med en relativ forskel på omkring 50 procentpoint.

Metode

Indikatoren for EU-skepsis i analysen er, hvorvidt borgerne synes, at det er en "god ting", en "dårlig ting", eller "hverken/eller", at Danmark er medlem af EU. I analysen anses respondenter, der har svaret, at det er en "god ting", at Danmark er medlem af EU som ikke-skeptiske (0), mens de, der har svaret, at det "hverken er en god eller dårlig ting" eller har svaret, at det er en "dårlig ting", anses som skeptiske (1). Respondenter, der har svaret "Ved ikke", indgår ikke i denne analyse. Blandt de, der er operationaliseret som EU-skeptiske, må det forventes, at skepsissen kan have forskellig intensitet. Implikationen af at både dem, der har svaret "hverken eller", og dem, der har svaret "dårlig ting", er operationaliseres som EU-skeptiske er, at niveauet af EU-skepsis estimeres på det højest mulige niveau. Det har imidlertid ingen substantiel betydning for forskellene mellem de sociodemografiske grupper og udviklingen over tid, om personer, der har svaret "hverken/eller" udelades fra analysen (se bilag 1 og 2).

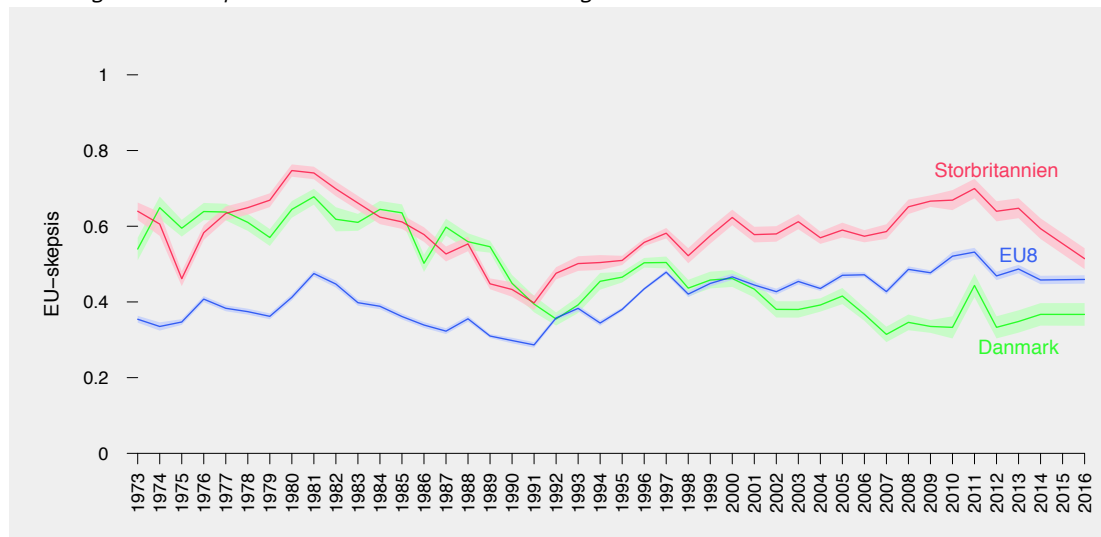
Eurobarometers målinger har været kritiseret for at have spørgsmål, der enten er ledende, som respondenterne ikke har en holdning til, eller som de ikke forstår. Selvom dette ikke i særlig høj grad synes at være tilfældet med spørgsmålet om, hvorvidt medlemskabet af EU er en god eller dårlig ting, har fokus på udviklingen over tid den fordel, at alle målingerne vil indeholde samme potentielle systematiske fejl. Derfor er det generelt mere troværdigt at fokusere på danskernes EU-skepsis relativt over tid eller i forhold til andre lande, end at estimere det faktiske niveau på et enkelt tidspunkt.

Danskere mindre skeptiske end briter

I denne undersøgelse sammenlignes resultater fra Eurobarometers målinger over de seneste 43 år. Eurobarometer er den eneste måling, der er foretaget i alle medlemslande siden 1973 og skaber dermed de optimale forhold for en komparativ analyse over tid.

Figur 2. Danskerne er blevet mindre skeptiske end briterne

Udviklingen i EU-skepsis i Danmark, Storbritannien og EU8, 1973-2016



Note: Vægtede gennemsnit med 95 procentets konfidensinterval. EU8 består af Italien, Tyskland, Frankrig, Storbritannien, Irland, Holland, Belgien og Luxembourg. n=89.783. **Kilde:** Eurobarometer.

Figur 2 viser det gennemsnitlige niveau af EU-skepsis i Danmark, Storbritannien og EU8². Med samme målemetode anvendt kan vi se, at den danske og britiske skepsis fulgte nogenlunde samme tendens frem til midten af 1990'erne. Fra starten af 80'erne og frem til starten af 90'erne var EU-skepsissen faldende i begge lande, hvorefter den steg frem til midten af 90'erne. Herefter har skepsissen haft en nedadgående tendens i Danmark, mens den i Storbritannien var stigende frem til 2011 og efterfølgende faldende. Den danske EU-skepsis har yderligere bevæget sig fra at være konsekvent højere end det vægtede gennemsnit for de øvrige 8 medlemslande (EU8), som også har været medlem siden 1973, til at være konsekvent lavere. Danskerne var sammen med briterne blandt de mest skeptiske frem til slutningen af 90'erne, hvorefter danskerne har bevæget sig i en relativt mindre skeptisk retning, mens den gennemsnitlige skepsis i EU8 har været svagt stigende.

Kortsigtede udsving i EU-skepsis forklares typisk ud fra to forhold. For det første den statistiske usikkerhed forbundet med at lave meningsmålinger, der betyder, at der må forventes et vist usikkerhedsinterval (i Danmarks tilfælde er den statistiske usikkerhed op til 3,1 procentpoint), hvilket illustreres med det skraverede område omkring de mørke linjer i figur 1 og 2. Det andet forhold, der kan være med til at forklare kortsigtede udsving er, at EU i den brede befolkning

² EU8 består af de lande, der alle var eller blev medlem i 1973 foruden Danmark. Eurobarometermålingen foretages kun i medlemslande, hvorfor de øvrige medlemslande er inddraget løbende. En sammenligning med EU-gennemsnittet kan kun foretages til lande der er med i hele perioden, da ændringer i den generelle ellers kan skyldes inddragelse af nye lande frem for reelle ændringer.

historisk set ikke har været et emne, der har været højt på dagsordenen. Det ses blandt andet ved, at valg til Europa-Parlamentet traditionelt har kunnet karakteriseres som *second order elections*, hvor vælgerne har stemt ud fra andre forhold end deres faktiske holdning til EU.³

At holdningen til EU ikke er fast indlejret, og at interessen for EU-politik generelt er begrænset, kan også betyde, at de langsigtede udviklinger i holdningen til EU er et resultat af, at de danske politiske partier, som respondenterne identificerer sig med, har udviklet deres holdning til EU over tid.⁴ Set over perioden for Danmarks medlemskab, synes danskerne i stigende grad, at det er godt, at Danmark er medlem af EU. At EU-skepsis er samlet er faldet blandt danskerne er dog ikke nødvendigvis ensbetydende med, danskerne er blevet mere positive over for alle EU forhold, eller at alle danskere er blevet mere positive over for EU gennem tiden.

Institutionelle udvidelser og strukturelle forandringer

Siden Danmark blev medlem i 1973 har EU som institution gennemgået en betydelig udvikling, og samtidig har den regionale og globale kontekst, som EU og medlemslandene indgår i ændret sig. De institutionelle udvidelser og strukturelle forandringer kan have haft betydning for, at holdningen til EU har udviklet sig i forskellige retninger i forskellige sociodemografiske grupper.

EU har som institution gennemgået faser, der har været resultatet af en fortløbende udvikling, med retning mod et effektivt fælles marked. Fra en ambition om at skabe stabilitet og økonomisk vækst efter anden verdenskrig til en stadig tættere union, hvor mængden af gældende forordninger, reguleringer og beslutninger gennemført i EU fra 1973 tæller 437 lovtekster, mens den fra 2006 til 2016 er blevet fordoblet fra 8.300 til 16.771.⁵ I hvilken grad EU-lovgivningen har direkte indflydelse i Danmark kan udlægges på mange måder, men at EU-reguleringen har været stigende er uomtvisteligt.⁶ Samtidig har udvidelsen af EU fra ni medlemslande i 1973 til 28 medlemslande i 2013 øget

³ The European Parliament Elections of June 2004: Still Second-Order?, Hermann Schmitt MZES, 2005. *West European Politics*, 28:3, 650-679

⁴ Is anyone listening? Mass and elite opinion cueing in the EU, Sanders, D. and G. Toka, 2012. *Electoral Studies* 32: 13-25.

⁵ EUR-Lex-database: www.eur-lex.europa.eu/homepage.html, Søgestreng: ”REP = REP AND VV = true AND (DTS = 2 OR 3 OR 4)”

⁶ Hvor meget påvirker EU dansk lovgivning?, Tænk tanken EUROPA, 2015.

http://thinkeuropa.dk/sites/default/files/notat_hvor_meget_pavirker_eu_dansk_lovgivning.pdf & EU påvirker hver tredje danske lov, Altinget, 2014, <http://www.altinget.dk/artikel/eu-paavirker-hver-tredje-danske-lov>

den kulturelle og politiske heterogenitet og betydnet, at det potentielt er blevet endnu sværere at finde politiske kompromisser og nå til enighed. I nogle lande er dette blevet opfattet som en svækkelse af den nationale indflydelse på egne forhold. I Storbritannien var princippet om, at beslutninger der omhandler Storbritannien også skal tages i Storbritannien var blandt de væsentligste motivationer blandt de briter, der stemte for at forlade EU.⁷

Sideløbende med EU's udvikling har Danmark og Europa gennemgået en markant udvikling i strukturelle forhold siden starten af 1970'erne. Den økonomiske vækst har været større end på noget tidligere tidspunkt med nogle mindre bump på vejen i form af økonomiske kriser i 70'erne og 00'erne. Globaliseringen har øget informationsstrømmen og mobiliteten, hvilket af mange opfattes som en mulighed. Det har dog samtidig betydet, at flere arbejdspladser i Danmark er blevet udliciteret og automatiseret, mens immigranter fra de nyere medlemslande har øget konkurrencen om ufaglærte job.⁸

Samtidig har trusselsbilledet for Danmark og EU som helhed ændret sig til i høj grad at fokusere på terrorisme og cyberangreb, mens Putins oprustning og annektering af Krim-halvøen har skabt utryghed i tidligere østbloklande og det bredere Europa, og med Donald Trumps 'America First'-politik, der skaber usikkerhed om garantierne i NATO-samarbejdet, er der i stigende grad fokus på EU's forsvarssamarbejde.⁹

Mange forhold, både eksogene og endogene, kan altså have haft betydning for både de nationale partiers og borgernes holdning til EU. På tværs af politiske partier og borgere med forskellig ideologisk overbevisning, er der store forskelle i politiske præferencer, hvilket betyder, at de institutionelle udviklinger og strukturelle forandringer meget vel kan have betydet, at niveauet af EU-skepsis har udviklet sig forskelligt.

Dansk EU-skepsis stiger kun på den yderste højrefløj

Højre-venstreskalaen benyttes til at beskrive partier og vælgeres ideologiske overbevisning. Oprindeligt var placeringen bestemt ud fra fordelingspolitisk overbevisning, der er udtryk for holdningen til økonomiske spørgsmål og graden af omfordeling i samfundet. Mens der generelt er konsensus om, at økonomisk vækst er udtryk for fremgang i samfundet, vil fordelingspolitisk venstreorienterede typisk mene, at økonomisk vækst ikke er vigtigere end et højt minimumsni-

⁷ EU Referendum 'How Did You Vote' Poll, Lord Ashcroft, 2016.

⁸ Øget ulighed som følge af indvandring, Rockwoolfonden, 2017, <http://www.rockwoolfonden.dk/app/uploads/2015/12/Nyhedsbrev-oktober-2007.pdf>

⁹ Suveræne Danmark. Danskerne EU og suveræniteten, Tænketanken EUROPA, September 2017

veau af velfærd og generel lighed i samfundet. Dette effektueres ved en progressiv beskatning og økonomisk understøttelse, mens højreorienterede i højere grad ønsker at de frie markeds kræfter skal styre den økonomiske udvikling.

Omkring 1990 opstod en ny værdipolitisk dimension i dansk politik. Den værdipolitiske dimension beskæftiger sig ikke med økonomiske forhold, men kulturelle værdier som straffe for kriminalitet, miljøbeskyttelse og immigration.¹⁰ Mens de højreorienterede på den værdipolitiske skala typisk mere er kulturkonservative og i højere grad tilhængere af strenge straffe og begrænset immigration fra andre kulturer, er venstreorienterede typisk mere åbne over for multikulturalisme og har i højere grad fokus på rehabilitering frem for straf af kriminelle og beskyttelse af miljøet frem for økonomisk vækst. Siden 1990'erne har højre-venstreskalaen således haft både en fordelingspolitisk og værdipolitisk dimension om end placeringen på disse dimensioner er stærkt korreleret.¹¹ Fordelingspolitisk højreorienterede vil således typisk være tilhængere af et friere marked, mens venstreorienterede modsat er tilhængere af en vis grad af regulering af det frie marked og dermed ikke i samme grad har været positive over for et frit marked. Det betyder, at man umiddelbart vil forvente, at fordelingspolitiske forhold betyder, at højreorienterede historisk set er blevet EU-skeptiske end venstreorienterede i Danmark. Det øgede fokus på den sociale union kan tænkes fremadrettet at påvirke de fordelingspolitiske højreorienterede i en mere skeptisk retning. De værdipolitiske højreorienterede vil typisk være imod, at beslutningskompetence flyttes til et overstatsligt niveau på bekostning af nationalstaten og imod øget kulturel diversitet, mens værdipolitiske venstreorienterede vil typisk være mere positive over for kulturel diversitet og er ikke i samme grad modstandere af, at beslutningskompetence flyttes til et overstatsligt niveau.

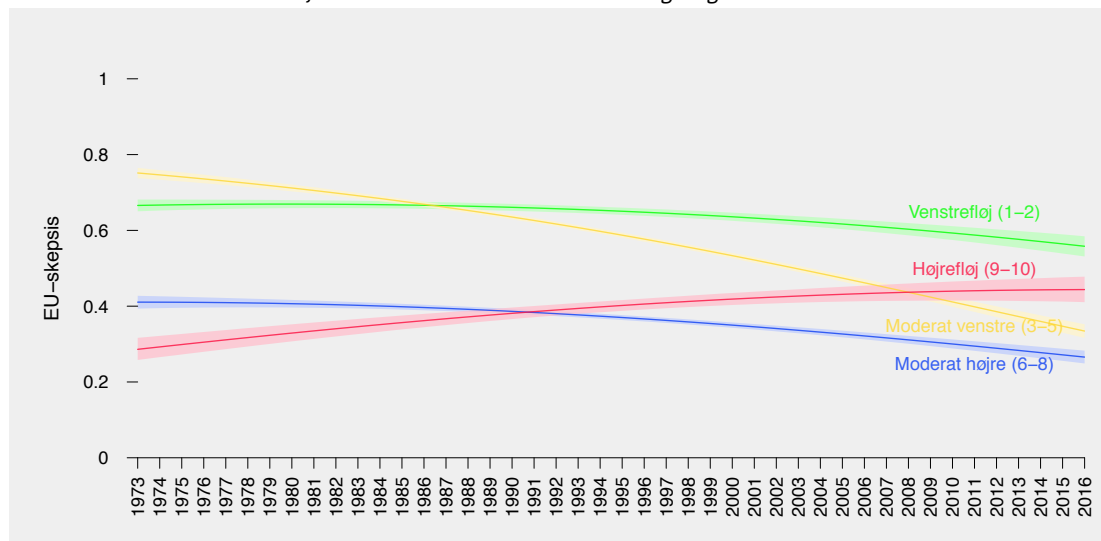
Forventningen om, at niveauet af EU-skepsis har udviklet sig forskelligt på tværs af sociodemografiske grupper bekræftes af en logistisk regressionsanalyse. Se figur 3. EU-skepsissen er i perioden 1973-2016 faldet blandt både mænd og kvinder, på tværs af aldersgrupper, uddannelsesniveauer og urbaniseringsgrader. I hvilken grad EU-skepsissen er faldet varierer dog meget (se bilag 2). Det eneste sociodemografiske segment, hvor der spores en stigning i EU-skepsis er blandt de mest højreorienterede danskere.

¹⁰ Borre, Ole (1995). "Old and New Politics in Denmark." *Scandinavian Political Studies* 18 (3): 187-205

¹¹ <http://www.altinget.dk/artikel/det-nye-politiske-kompas>

Figur 3. Skepsis falder – undtagen på den yderste højrefløj

EU-skepsissen er faldet betydeligt i Danmark siden 1973 og særligt blandt de moderat venstreorienterede. Kun blandt de højreorienterede er der sket en stigning.



Note: Logistisk regressionsanalyse med effekt af interaktion mellem placering på hv-skalaen og tid. Punktestimater med 95 procents konfidensinterval. Kontrol for alder, køn, uddannelse og urbanisering. n=89.783. Se bilag 3 for regressionskoefficienter og signifikansniveauer. **Kilde:** Egne beregninger på baggrund af Eurobarometer, 1973-2016.

Figur 3 viser udviklingen i EU-skepsis blandt danskere på baggrund af deres egen placering af dem selv på skalaen fra den yderste venstrefløj (1-2), over den moderate venstrefløj (3-5) og den moderate højrefløj (6-8) til den yderste højrefløj (9-10)¹². I analysen er der samtidig kontrolleret for forskelle i de demografiske forhold alder, køn, uddannelse og urbanisering. Dermed kan forskelle i skepsis blandt segmenterne på hv-skalaen altså ikke tilskrives, at segmenterne adskiller sig på disse forhold. På y-aksen vises niveauet af EU-skepsis, der består af andelen, der ikke har svaret, at det er en god ting for Danmark at være medlem af EU.

Analysen viser, at der er signifikante forskelle ikke bare i niveauerne af skepsis, men også i udviklingen i skepsis for de fire grupperinger. Oprindeligt var danskerne til venstre for midten de mest skeptiske, mens danskerne til højre for midten var de mindst skeptiske. Danskere til venstre for midten har bevæget sig i en mindre skeptisk retning. Særligt de moderat venstreorienterede er blevet mindre skeptiske. Blandt danskerne til højre for midten har de moderate bevæget sig i en mindre skeptisk retning i nogenlunde samme grad som danskerne på den yderste venstrefløj, mens danskerne på den yderste højrefløj

¹² Spørgsmålsformulering fra Eurobarometer: "Når folk taler om politik, bliver udtrykkene "venstre" og "højre" brugt. Hvor ville du placere dine synspunkter på denne skala?" 1: Venstre, 2, 3, 4, 5, 6, 7, 8, 9, 10: Højre

som de eneste på hv-skalaen er blevet mere skeptiske siden 1973. Udviklingen har betydet, at det i de seneste år har været danskerne på den yderste venstrefløj og på den yderste højrefløj, der er de mest skeptiske. En tendens der også kendetegner flere af de øvrige medlemslande.¹³

Forskellen mellem de mest skeptiske og de mindst skeptiske er mindre i 2016 end den var i 1973, hvilket betyder, at der er sket en generel depolarisering, mens der dog er sket en polarisering af ydrefløjene på hv-skalaen i forhold til de mere moderate. At danskerne på højrefløjen er den eneste gruppe, som er blevet mere skeptiske indikerer, at årsagerne til denne stigning skal findes i forhold, som i særlig grad er kendetegnende for denne gruppe. Det er nærliggende at konkludere, at dette kan være forskelle i enten de fordelings- eller værdipolitiske præferencer.

Blandt briterne var de væsentligste årsager til, at et flertal ønskede at forlade EU værdipolitiske hensyn som kontrol med immigration og grænser og indflydelse på egen lovgivning, mens de primære årsager til, at en stor andel af briterne ikke ønskede at forlade EU var fordelingspolitiske hensyn som frygt for, hvilken betydning det ville få for den nationale og private økonomi og Storbritanniens mulighed for at få indflydelse på regional og global politik.¹⁴ Eftersom segmenterne på hv-skalaen adskiller sig markant i forhold til fordelings- og værdipolitiske præferencer, er det interessant at undersøge, om udviklingen i det værdi- og fordelingspolitiske landskab har haft betydning for udviklingen i EU-skepsis på tværs af de fire segmenter. Hvis udviklingen i fordelings- eller værdipolitiske forhold korrelerer med niveauet af EU-skepsis på over tid og på tværs af segmenterne, er det sandsynligt, at EU-specifikke forhold har betydning, og at EU-skepsis ikke blot er *second-order*.

Det fordelingspolitiske landskab: Økonomisk vækst, arbejdsløshed og ulighed

Blandt de politiske partier er der bred konsensus om, at økonomisk vækst og lav arbejdsløshed er positive indikatorer for samfundsudviklingen. Vejen til, og hvilke midler der helliger målet, er partierne dog ikke enige om. Hvis man ser på den økonomiske udvikling og udviklingen i ledigheden i Danmark i perioden 1973-2016, har forholdene udviklet sig positivt. BNP per indbygger har været stigende, og arbejdsløsheden har været faldende og siden 2006 under 5 pct.

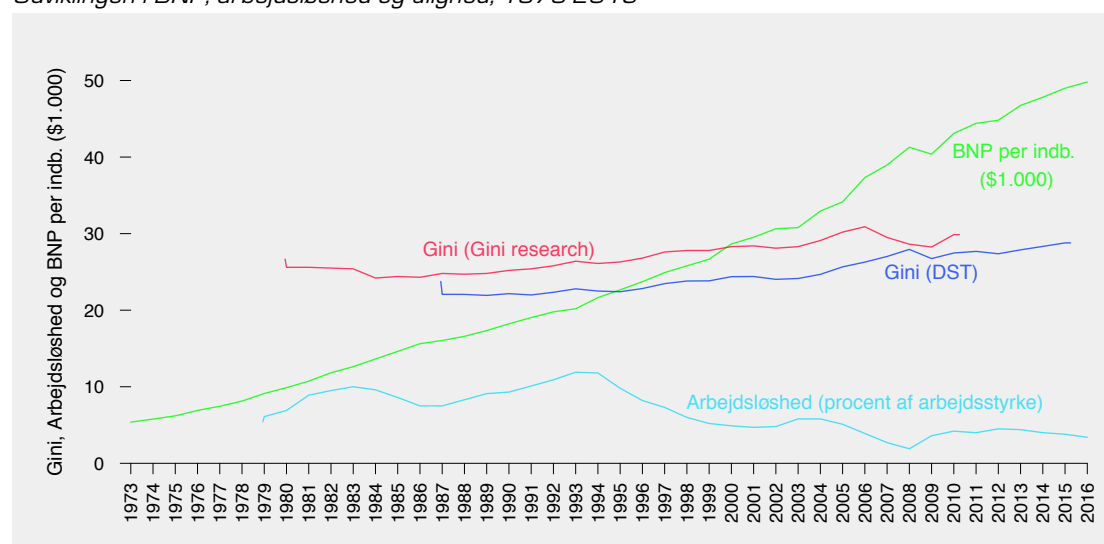
¹³ The changing relationship between left-right ideology and euroscepticism, 1973-2010, van Elsas, E. and W. van der Brug, 2015. *European Union Politics* 16(2): 194-215.

¹⁴ EU Referendum 'How Did You Vote' Poll, Lord Ashcroft, 2016.

Samtidig med den økonomiske vækst har der siden starten af 1980'erne været en stigning i uligheden. Danmarks Statistik og GINI-research estimerer forskellige niveauer af ulighed, men er enig om, at indkomstuligheden i Danmark er steget. Dette forhold kan have begrænset partier og vælgere til venstre for midtens opfattelse af, hvor positiv udviklingen i det fordelingspolitiske landskab har været, da omfordelingen af indkomst er et centralt element i den venstreorienterede fordelingspolitik.

Figur 4. Økonomisk vækst ledsaget af mindre stigning i uligheden

Udviklingen i BNP, arbejdsløshed og ulighed, 1973-2016



Kilde: Danmarks statistik (arbejdsløshed og Gini), Gini research (GINI), OECD (BNP per indbygger).

Selv om udviklingen har været positiv siden Danmark blev medlem af EU, er økonomer ikke fuldstændigt enige om, hvorvidt de strukturelle forhold havde været anderledes, hvis Danmark ikke var blevet medlem.^{15,16} Tilsvarende er det svært at konkludere om den stigende ulighed i og på tværs af medlemslandene havde været større eller mindre, hvis EU ikke havde eksisteret.¹⁷ I analyser af holdningsudviklinger er det dog også befolkningens subjektive opfattelser, der er afgørende, og derfor er det mere interessant at bruge et mål for befolkningsopfattelse af, om medlemsskabet overordnet set har gavnnet Danmark.

¹⁵ Join to Prosper?, Andersen, T. B., et al., 2016. Discussion Papers on Business and Economics, University of Southern Denmark.

¹⁶ Economic Benefits and Support for Membership in the E.U.: A Cross National Analysis., Andersen, C. J. and M. S. Reichert, 1995. Journal of Public Policy 15(3): 231-249.

¹⁷ The gap between poor and rich regions in Europe is widening, The Economist, 27. oktober 2016

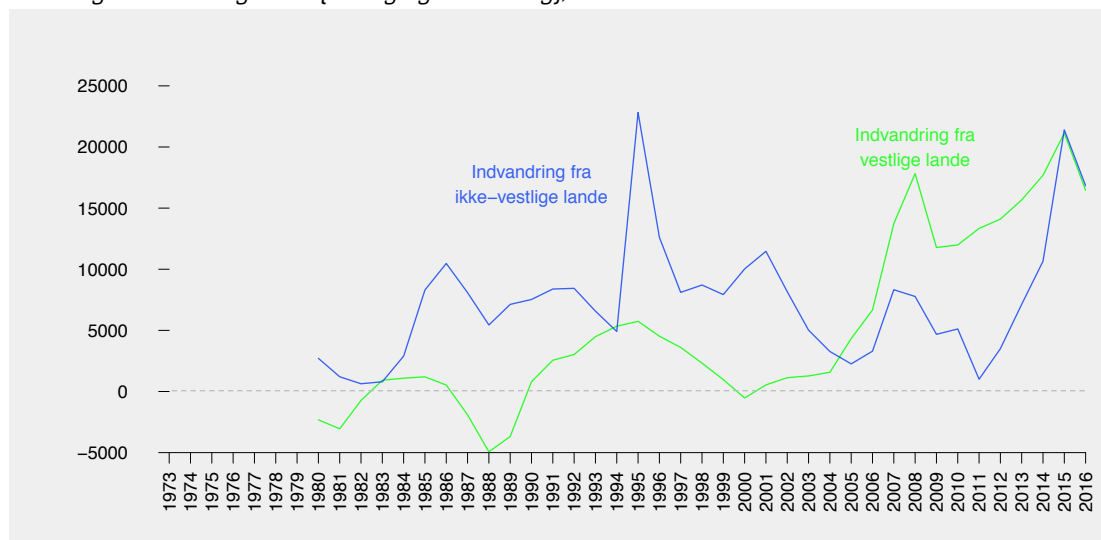
Kun dansk – eller også europæer?

Ønsket om at bestemme egen lovgivning og om at få kontrol over immigrations-systemet og grænserne var blandt de væsentligste argumenter for, at et flertal af briterne stemte for at forlade EU.¹⁸ Som figur 6 viser, har Danmark oplevet en stigning i nettoindvandringen fra både vestlige og ikke-vestlige lande i løbet af de seneste 10 år.¹⁹ Fra ikke-vestlige lande har indvandringen primært bestået af flygtninge, hvoraf de fleste er kommet fra Syrien og Eritrea²⁰, mens immigrationen fra vestlige lande primært er kommet fra EU-lande, som var en del af udvidelsen i 2004 (Polen og Litauen) og 2007 (Bulgarien og Rumænien).²¹ Udsvinget i nettoindvandringen fra ikke-vestlige lande i 1995 skyldes, at ca. 16.000 flygtninge det år kom til Danmark fra Bosnien og Hercegovina, som følge af krigen i Jugoslavien.

Stigningen fra vestlige lande samt immigrationen fra ikke-vestlige lande, som i de flestes tilfælde har status af asylansøgere og flygtninge, kan meget vel have betydet, at en stigende andel af den danske befolkning, særligt de kulturelt konservative, har fået et ønske om en strammere kontrol med indvandringen.

Figur 6. Nettoindvandringen stiger

Udvikling i nettoimmigration (vestlig og ikke-vestlig), 1980-2016



Note: Nettoimmigration er udregnet på baggrund af årlig immigration fratrukket år emigration

Kilde: DST: www.statistikbanken.dk/INDVAN, www.statistikbanken.dk/UDVAN.

¹⁸ EU Referendum ‘How Did You Vote’ Poll, Lord Ashcroft, 2016.

¹⁹ Operationalisering af vestligt og ikke vestlige lande: <http://uim.dk/publikationer/international-migration-denmark> (Appendix A)

²⁰ Syrien (25.747), Indien (3.649), Kina (3.129) og Eritrea (3.774) og Iran (2.373)

²¹ Polen (28.873), Rumænien (24.158), Tyskland (11.307), Litauen (10.304) og Bulgarien (9.119)

Det kan ikke forventes, at den brede befolkning generelt er opdateret på udviklingen i strukturelle forhold som EU-regulering og immigration, men det er dog sandsynligt, at de politiske partier og mediernes fremstilling af udviklingen har haft indflydelse på danskernes holdninger. Østudvidelsen, stigende EU-regulering og indvandring fra vestlige og ikke-vestlige lande kan opfattes som synlige tegn på, at den nationale identitet er under udfordring af udviklingen, hvilket kan betyde, at danskere, der ikke identificerer sig som europæere, men udelukkende som danske, i stigende grad er blevet skeptiske over for medlemskabet. Dette kan potentielt være en forklaring på, hvorfor der er sket en stigning i EU-skepsis blandt de mest højreorienterede. Danskere, der ikke placerer sig selv på højrefløjen, er i lavere grad kulturkonservative, hvorfor det i lavere grad har betydning om man udelukkende identificerer sig selv som dansker eller også som europæer.

Betydning af national identitet og utilitarisme for EU-skepsis

Om det er fordelings- eller værdipolitiske forhold, der har størst betydning for EU-skepsis, er svært at give et entydigt svar på, da det er svært at adskille effekterne. Ser man på udviklingen over tid, er der dog klare indikationer på, at opfattelsen af nyttemaksimering og graden af identifikation har forskellig betydning for EU-skepsis på tværs af segmenterne på hv-skalaen.

Figur 7 viser (ligesom figur 3) udviklingen i EU-skepsis blandt segmenterne på hv-skalaen. I figur 7 fremgår forskellene mellem danskere, der opfatter sig som henholdsvis EU-borgere (+ EU id) og nationale borgere (- EU id)²², og danskere, der har en opfattelse af om Danmark har haft fordel af at være medlem af EU (+ EU fordel), samt ikke haft en fordel af medlemskabet (- EU fordel).²³ Da de spørgsmål, som er brugt til at operationalisere EU-identifikation og fordel ved medlemskab kun er stillet i Eurobarometers målinger i perioden 1993 til 2010 er analysen afgrænset til denne periode.

På y-aksen vises niveauet af EU-skepsis, der består af andelen der ikke har svaret, at det er en god ting for Danmark at være medlem af EU. Det fremgår dermed at blandt danskere, som har en opfattelse af, at det ikke har været en fordel for Danmark at være medlem af EU, er der over 80 pct., der ikke svarer, at det er en god ting for Danmark at være medlem af EU (en dårlig ting eller

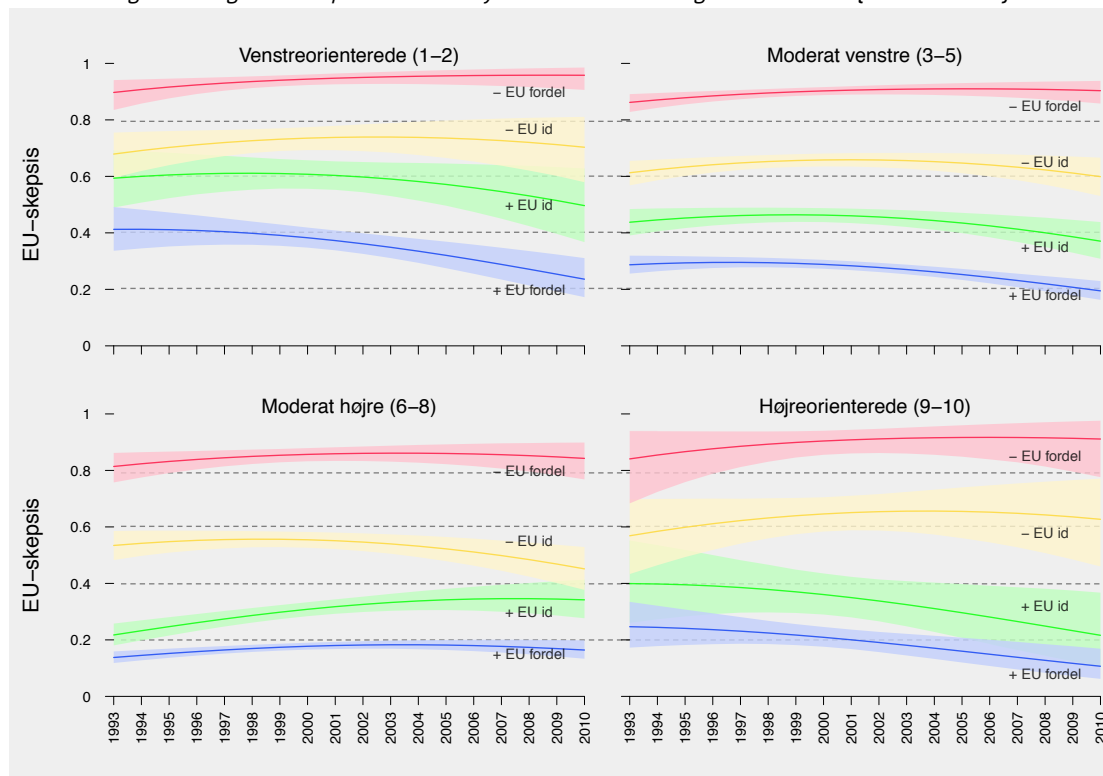
²² ”I den nærmeste fremtid, ser du da dig selv som...?” 1: Kun dansker, 2: Dansker og europæer, 3: Europæer og dansker, 4: Kun europæer, Ikke oplæst: (5: Ingen, 6: Ønsker ikke at svare 7: Ved ikke). ”- EU id” er dem der har svaret 1, og ”+ EU id” er dem, der har svaret 2, 3 eller 4.

²³ ”Alt taget i betragtning mener du så, at Danmark har haft fordel eller ej af sit medlemskab af EU?” 1: Har haft fordel, 2: Har ikke haft fordel, 3: Ved ikke

hverken/eller). Denne tendens er uanset, hvilket segment de har placeret sig i på hv-skalaen og med samtidig kontrol for EU-identifikation, alder, uddannelse, køn og urbanisering.

Figur 7. Opfattelse af fordel af medlemskab er stærkt korelleret med EU-skepsis. Betydningen af identifikation er stigende blandt de højreorienterede.

Forskelle og udvikling i EU-skepsis som udtryk for utilitarisme og identifikation (1993-2010)



Note: Logistisk regressionsanalyse med effekt af interaktion mellem placering på hv-skalaen, tid, og identifikation, samt placering på hv-skalaen, tid og utilitaristisk opfattelse af medlemskab. Punktestimater med 95 procents konfidensinterval. Kontrol for alder, køn, uddannelse og urbanisering. n=16.045. **Kilde:** Egne beregninger på baggrund af Eurobarometer, 1993-2010. Se bilag 4 for regressionskoefficienter og signifikansniveauer.

Sammenhængen mellem at have en opfattelse af, at Danmark ikke har haft fordel af at være medlem af EU og EU-skepsis er steget i perioden 1993-2010. Modsat er sammenhængen mellem at have en opfattelse af, at Danmark har haft fordel af at være medlem af EU og EU-skepsis faldet i samme periode for de venstreorienterede, de moderat venstreorienterede og de højreorienterede. For disse segmenter er betydningen, af om de vurderede, at det var en fordel eller ej for Danmark at være medlem af EU, for niveauet af EU-skepsis, større i 2010 end i 1993.

Betydningen af om danskerne kun identificerer sig som danskere, eller om de også i større eller mindre grad identificerer sig som europæere, har i hele

perioden haft betydning for niveaet af EU-skepsis. For de mest venstreorienterede og de moderat venstreorienterede har den relative betydning været stabil, mens betydningen af identifikation har været faldende for niveauet af EU-skepsis blandt de moderat højreorienterede og stigende for de mest højreorienterede.

Set i forhold til den strukturelle udvikling med stigende EU-regulering og nettoimmigration, er det i overensstemmelse med forventningerne, at værdier i stigende grad har betydning for niveauet af EU-skepsis blandt de mest højreorienterede. Den positive økonomiske udvikling har tilsvarende i mindre grad givet borgerne anledning til at være EU-skeptikere, i det omfang den økonomiske udvikling kan siges at være et resultat af medlemskabet, hvilket også illustreres ved, at danskere, der har en opfattelse af, at Danmark har haft fordel af at være medlem af EU er blevet mindre skeptiske.

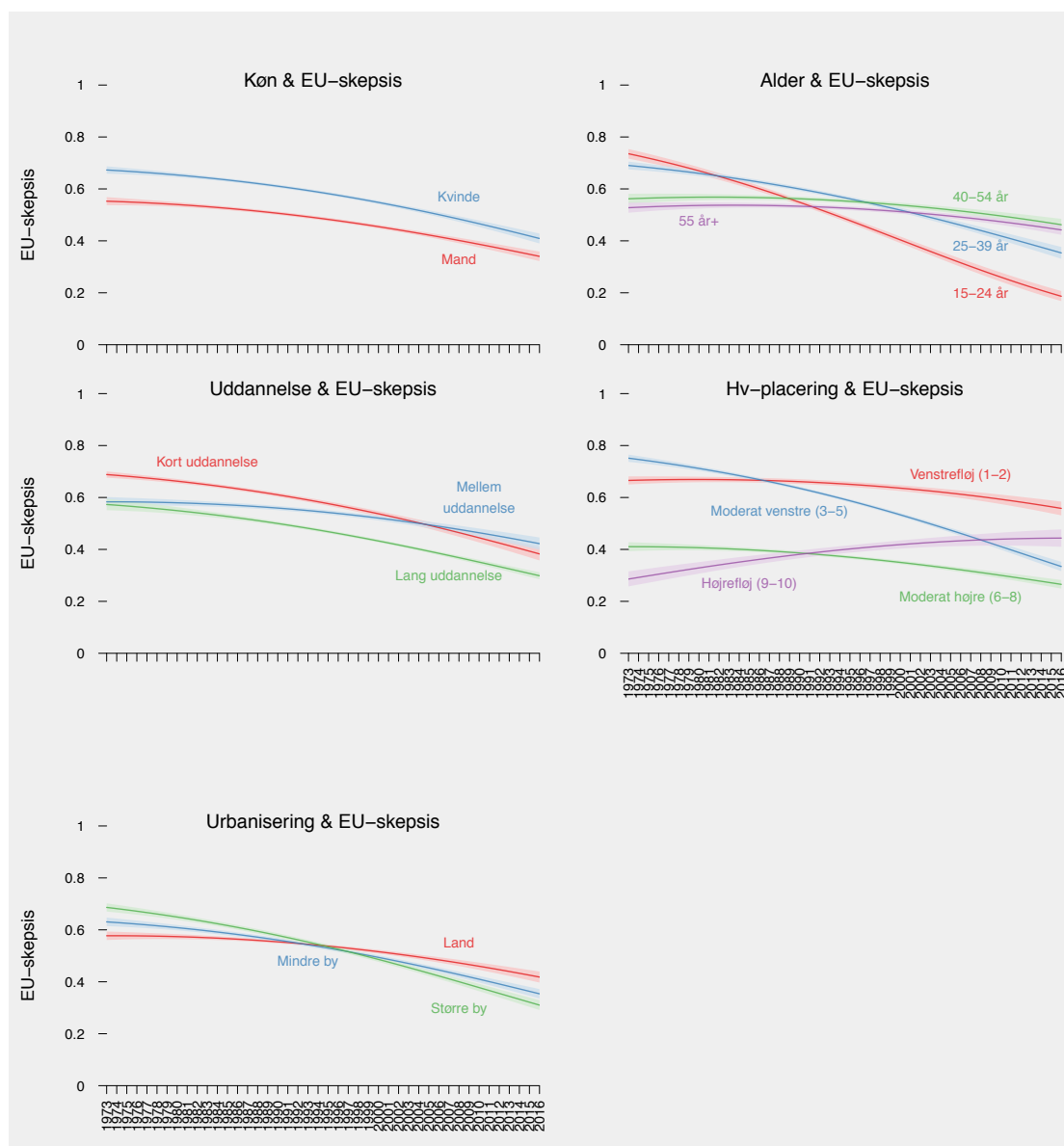
Resultaterne af denne analyse rejser en del interessante forskningsspørgsmål, når man tager i betragtning at danskerne er gået imod strømmen i forhold til de øvrige medlemslande fra 1973 og er blevet mindre skeptiske.

I denne forbindelse er det interessant at undersøge om dette kan forklares ved, at danskerne i højere grad identificerer sig som europæere, eller om de i højere grad har en opfattelse af, at det er en fordel for Danmark at være medlem end de øvrige lande. Andre forhold kan yderligere tænkes at have betydning for udviklingen, herunder at danskerne generelt har en høj politisk interesse og tillid set i et europæisk perspektiv. Yderligere er det interessant at undersøge, om der er forskel EU-skepsis og betydningen af fordelings- og værdipolitiske forhold i de oprindelige medlemslande i forhold til de nyere medlemslande.

Et andet perspektiv der er interessant at undersøge er, om tendensen i Danmark, hvor EU-skepsis oprindeligt har været et venstrefløjsfænomen, der i stigende grad kan opfattes som et højrefløjsfænomen, går igen på tværs af medlemslandene og om dette kan forklares med, at værdipolitiske forhold i stigende grad har betydning for EU-skepsis.

Bilag 1 – Analyse med ”Hverken/eller”-besvarelser

Multivariat logistisk regressionsanalyse af sammenhængen mellem køn, alder, uddannelse hv-placering, urbanisering og EU-skepsis. EU-skeptikere er operationaliseret som dem der har svaret ”Hverken/eller” eller ”Dårlig ting” til spørgsmålet om hvorvidt Danmarks medlemskab er en god eller dårlig ting. ”Ved ikke”-besvarelser er udeladt af analysen.

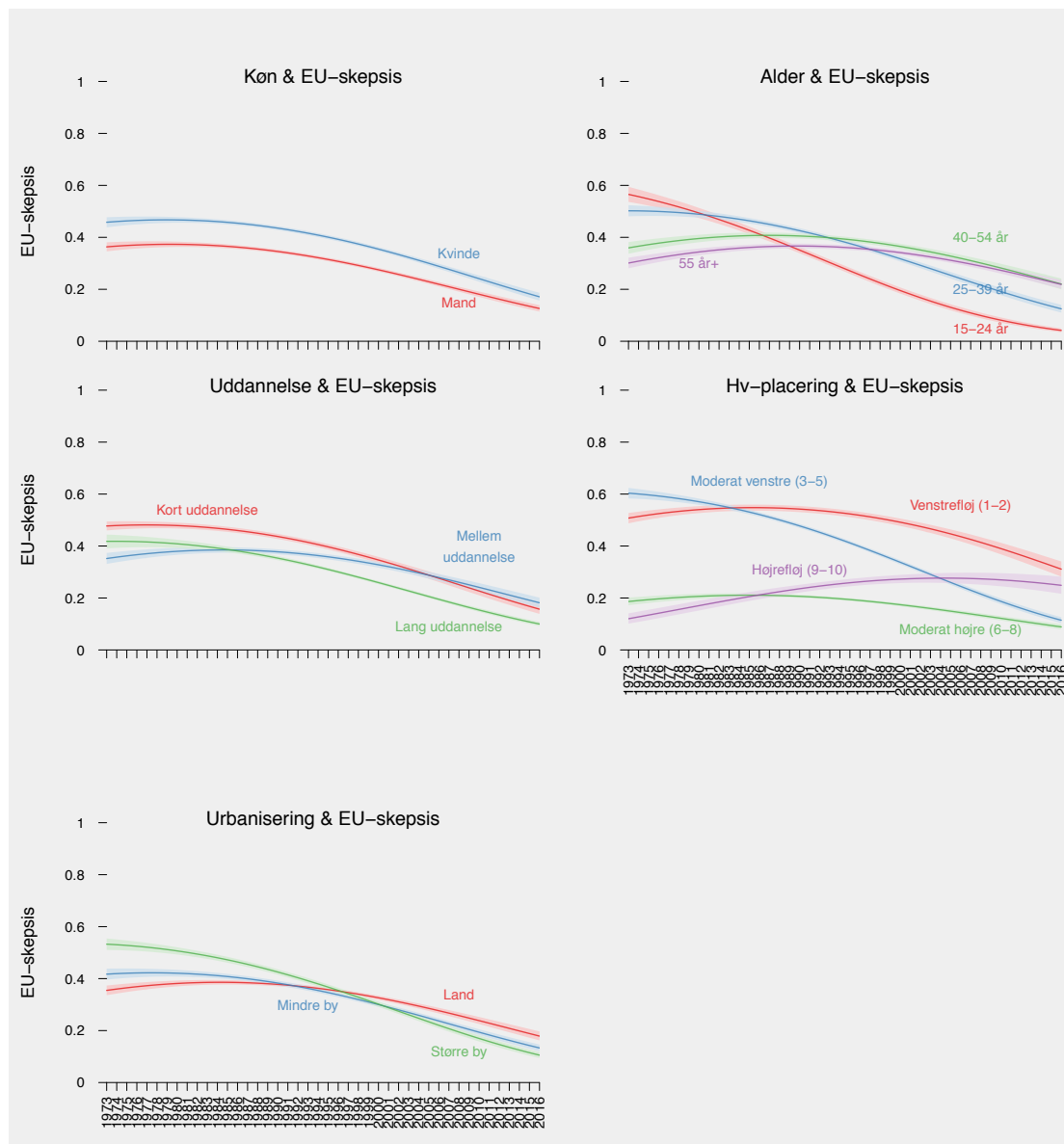


Logistisk regressionsanalyse med effekt af interaktion mellem placering på hv-skalaen og tid. Punktestimer med 95 procents konfidensinterval. $n=89.783$.

Kilde: Beregninger på baggrund af Eurobarometer 1973-2016.

Bilag 2 – Analyse uden ”Hverken/eller”-besvarelser

Multivariat logistisk regressionsanalyse af sammenhængen mellem køn, alder, uddannelse hv-placering, urbanisering og EU-skepsis. EU-skeptikere er operationaliseret som dem der har svaret ”Dårlig ting” til spørgsmålet om hvorvidt Danmarks medlemskab er en god eller dårlig ting. ”Ved ikke” og ”Hverken/eller”-besvarelser er udeladt af analysen.



Logistisk regresionsanalyse med effekt af interaktion mellem placering på hv-skalaen og tid. Punktestimater med 95 procents konfidensinterval. n=89.783.

Kilde: Beregninger på baggrund af Eurobarometer 1973-2016.

Bilag 3

Koefficienter for multivariat logistisk regressionsanalyse af sammenhængen mellem køn, alder, uddannelse hv-placering, urbanisering og EU-skepsis. EU-skeptikere er operationaliseret som dem der har svaret "Hverken/eller" eller "Dårlig ting" til spørgsmålet om hvorvidt Danmarks medlemskab er en god eller dårlig ting. "Ved ikke"-besvarelser er udeladt af analysen.

Logistic regression	Number of obs	=	89,783
	LR chi2(24)	=	10711.57
	Prob > chi2	=	0.0000
Log likelihood = -56822.302	Pseudo R2	=	0.0861

member_attitude_bin	Coef.	Std. Err.	z	P> z	[95% Conf. Interval]	
GENDER_male	-.5095959	.0316619	-16.09	0.000	-.5716521	-.4475397
GENDER_male_timevar	.0050064	.0013413	3.73	0.000	.0023775	.0076352
AGE_25to39	-.2212084	.0542282	-4.08	0.000	-.3274937	-.1149232
AGE_40to54	-.7732976	.05682	-13.61	0.000	-.8846628	-.6619324
AGE_55plus	-.9119982	.0558598	-16.33	0.000	-1.021481	-.8025151
AGE_25to39_timevar	.025348	.0025267	10.03	0.000	.0203957	.0303003
AGE_40to54_timevar	.0486902	.0025685	18.96	0.000	.0436561	.0537243
AGE_55plus_timevar	.0500586	.0024898	20.11	0.000	.0451786	.0549386
URB_small	.2239069	.0371673	6.02	0.000	.1510603	.2967535
URB_large	.4716452	.0405675	11.63	0.000	.3921344	.551156
URB_small_timevar	-.0115717	.0015776	-7.33	0.000	-.0146638	-.0084796
URB_large_timevar	-.0218847	.0017253	-12.68	0.000	-.0252662	-.0185031
EDU_middle	-.4559706	.0428532	-10.64	0.000	-.5399614	-.3719798
EDU_long	-.4971895	.0450312	-11.04	0.000	-.5854491	-.4089298
EDU_middle_timevar	.0144718	.0020336	7.12	0.000	.0104861	.0184575
EDU_long_timevar	.0028417	.0019498	1.46	0.145	-.0009798	.0066633
LR_LM	.4171964	.042961	9.71	0.000	.3329944	.5013983
LR_RM	-1.051262	.04277	-24.58	0.000	-1.13509	-.9674344
LR_RW	-1.605021	.0750968	-21.37	0.000	-1.752208	-1.457834
LM_timevar	-.0311646	.0018907	-16.48	0.000	-.0348704	-.0274588
RM_timevar	-.0046492	.0019204	-2.42	0.015	-.0084131	-.0008853
RW_timevar	.0266193	.0031368	8.49	0.000	.0204712	.0327674
timevar	-.0313833	.0035424	-8.86	0.000	-.0383262	-.0244403
timevar2	-.0003573	.0000696	-5.13	0.000	-.0004938	-.0002209
_cons	1.630225	.0622021	26.21	0.000	1.508312	1.752139

Bilag 4

Koefficienter for multivariat logistisk regressionsanalyse af sammenhængen mellem køn, alder, uddannelse hv-placering, urbanisering og EU-skepsis. EU-skeptikere er operationaliseret som dem der har svaret "Dårlig ting" til spørgsmålet om hvorvidt Danmarks medlemskab er en god eller dårlig ting. "Ved ikke" og "Hverken/eller"-besvarelser er udeladt af analysen. Højreorienteret som referencekategori.

Logistic regression	Number of obs	=	16,045
	LR chi2(40)	=	7032.20
	Prob > chi2	=	0.0000
Log likelihood = -7237.4979	Pseudo R2	=	0.3270

member_attitud~n	Coef.	Std. Err.	z	P> z	[95% Conf. Interval]	
eu_id	-2.341397	.4546807	-5.15	0.000	-3.232555	-1.45024
eu_id_LW	2.411783	1.335373	1.81	0.071	-.2055001	5.029066
eu_id_LM	1.911454	.6077831	3.14	0.002	.7202214	3.102687
eu_id_RW	2.916972	1.412106	2.07	0.039	.1492951	5.684649
eu_id_timevar	.0481796	.0165844	2.91	0.004	.0156747	.0806844
eu_id_timevar_LW	-.070925	.0475021	-1.49	0.135	-.1640274	.0221775
eu_id_timevar_LM	-.0618212	.0221564	-2.79	0.005	-.105247	-.0183954
eu_id_timevar_RW	-.1132355	.0510359	-2.22	0.027	-.2132639	-.013207
mem_ben	3.05754	.612745	4.99	0.000	1.856582	4.258498
mem_ben_LW	-2.562376	1.837091	-1.39	0.163	-6.163009	1.038257
mem_ben_LM	-1.340336	.8157575	-1.64	0.100	-2.939191	.2585192
mem_ben_RW	-2.251737	1.927814	-1.17	0.243	-6.030183	1.526709
mem_ben_timevar	.0097995	.0227311	0.43	0.666	-.0347526	.0543515
mem_ben_timevar~LW	.0972748	.0675383	1.44	0.150	-.0350978	.2296474
mem_ben_timevar~LM	.0423063	.0304341	1.39	0.164	-.0173433	.101956
mem_ben_timevar~RW	.0934736	.0697702	1.34	0.180	-.0432735	.2302208
GENDER_male	.0945678	.2869944	0.33	0.742	-.4679308	.6570665
GENDER_male_ti~r	-.0087063	.0104366	-0.83	0.404	-.0291617	.0117492
AGE_25to39	.8329151	.5129119	1.62	0.104	-.1723737	1.838204
AGE_40to54	-.2962078	.5118805	-0.58	0.563	-1.299475	.7070596
AGE_55plus	-.2099812	.5030045	-0.42	0.676	-1.195852	.7758896
AGE_25to39_tim~r	-.0215923	.0190507	-1.13	0.257	-.0589311	.0157465
AGE_40to54_tim~r	.0214757	.0189305	1.13	0.257	-.0156274	.0585787
AGE_55plus_tim~r	.0139919	.0185088	0.76	0.450	-.0222847	.0502685
URB_small	-.0956683	.3501832	-0.27	0.785	-.7820148	.5906782
URB_large	.3730773	.3867381	0.96	0.335	-.3849155	1.13107
URB_small_time~r	.0043511	.0127025	0.34	0.732	-.0205453	.0292474
URB_large_time~r	-.0175963	.0140725	-1.25	0.211	-.0451779	.0099853
EDU_middle	-.0184974	.5517816	-0.03	0.973	-1.09997	1.062975
EDU_long	-.0158625	.494395	-0.03	0.974	-.9848588	.9531338
EDU_middle_tim~r	.0026906	.0200701	0.13	0.893	-.0366462	.0420273
EDU_long_timevar	-.0008058	.017824	-0.05	0.964	-.0357402	.0341286
LR_LW	-.5032274	2.193495	-0.23	0.819	-4.802399	3.795944
LR_LM	-1.350605	.9583835	-1.41	0.159	-3.229002	.5277925
LR_RW	-2.608814	2.12263	-1.23	0.219	-6.769092	1.551465
LW_timevar	.0387961	.0784038	0.49	0.621	-.1148726	.1924647
LM_timevar	.0573313	.0352225	1.63	0.104	-.0117036	.1263662
RW_timevar	.1099744	.0763006	1.44	0.149	-.0395719	.2595208
timevar	.1671591	.0644904	2.59	0.010	.0407602	.293558
timevar2	-.0040885	.0010546	-3.88	0.000	-.0061554	-.0020216
_cons	-3.823762	1.003424	-3.81	0.000	-5.790437	-1.857086